

Jaarverslag 2016

Inhoudsopgave

Voorwoord	3
Bestuur	
· Bestuursverslag	4
· Resultaten	9
· Business en perspectief	11
· Personeel en organisatie	18
Verslag van de Raad van Commissarissen	20
Governance en risicoanalyse	24
Overzicht activiteiten	32
Overzicht beurzen en evenementen	33
Geconsolideerde jaarrekening	
Geconsolideerde balans	38
Geconsolideerde winst- en verliesrekening	39
Geconsolideerd kasstroomoverzicht	40
Toelichting op de geconsolideerde jaarrekening	41
Grondslagen	42
Toelichting op de geconsolideerde balans	50
Toelichting op de geconsolideerde winst- en verliesrekening	58
Toelichting op de vennootschappelijke jaarrekening	63
Statutaire bepalingen inzake resultaatbestemming	64
Voorgestelde resultaatbestemming	64
Overige gegevens	66
Concernsamenstelling	66
Controleverklaring van de onafhankelijke accountant	68
Vijf jaren Jaarbeurs Holding	72
Personalia	74

Voorwoord

Keuzes maken

Allereerst wens ik u veel leesplezier met dit jaarverslag. Het is indrukwekkend welke activiteiten Jaarbeurs in 2016 organiseerde en wat er is gerealiseerd. Daarnaast is het net zo indrukwekkend welke uitdagingen Jaarbeurs heeft voor de komende jaren. In 2016 zijn er duidelijke keuzes gemaakt. We hebben een nieuwe strategie ontwikkeld en de organisatie geherstructureerd. Gecombineerd met het doorzettingsvermogen en de veerkracht van onze medewerkers is er veel vertrouwen in de toekomst.

De komende periode zal moeten blijken dat een flinke stap is gezet in de verbetering van de resultaten, ook zal er weer een gezond evenwicht moeten komen tussen de resultaten van de Nederlandse en de al jaren zeer succesvolle internationale activiteiten.

De onvermijdelijke reorganisatie die eind december is ingezet zal naast een efficiëntieverbetering ook leiden tot een verbeterde dienstverlening en klantbediening. Hierdoor zijn we in staat beter in te spelen op steeds snellere ontwikkelingen en trends waarmee Jaarbeurs te maken heeft. Met onze strategie, duidelijke keuzes in het portfolio-management en een aantrekkende economie zullen de verbeterde resultaten in 2017 al blijken.

Ik waardeer ook zeer het vertrouwen in Jaarbeurs van onze klanten, stakeholders en bezoekers. Tot slot wil ik alle medewerkers, de Ondernemingsraad en de Raad van Commissarissen danken. Erkentelijk ben ik hen voor de inzet, het vertrouwen, de ondersteuning, de professionaliteit en de betrokkenheid in 2016 om Jaarbeurs verder te kunnen ontwikkelen.

Utrecht, maart 2017

Albert Arp,
Algemeen directeur

Bestuursverslag

In het verslagjaar hebben we de strategische uitgangspunten van Jaarbeurs herzien. Hiermee is een stabiele basis gelegd voor de toekomst. Jaarbeurs heeft in het verslagjaar onomwonden gekozen voor het live event als kernactiviteit. De komende jaren zal structureel geïnvesteerd worden in het complex.

Missie

In 2017 viert Jaarbeurs haar eeuwfeest. Honderd jaar geleden is ons bedrijf opgericht om handel in beweging te zetten. Kernwoorden daarbij zijn inspireren, motiveren en activeren. Dit alles om waardevolle ontmoetingen te creëren. Deze uitgangspunten zijn anno 2016 nog onverminderd van kracht.

Onze missie heeft niets aan geldigheid ingeboet. Handel in beweging zetten doen we nog steeds. De context waarbinnen we dat doen is echter onvergelijkbaar. Stond honderd jaar geleden het Nederlands product centraal, nu is de wereld ons speelterrein. Werd honderd jaar geleden het contact tussen mensen beperkt door afstand, dankzij digitalisering is interactie nu letterlijk grenzeloos geworden.

Economie

Net als elk ander bedrijf zijn wij ook afhankelijk van economische ontwikkelingen. Jaarbeurs is sterk verweven met de Nederlandse, maar ook met de internationale economie. De afgelopen jaren is de Nederlandse economie uit een diep dal geklommen. Op dit moment zitten we in de fase van structureel herstel.

De grote recessie en Eurocrisis liggen achter ons. Nederland heeft er economisch gezien de vaart in. De groei over heel 2016 kwam volgens het CBS uit op 2,1%, de sterkste groei sinds 2007. Voor 2017 wordt een soortgelijk groeicijfer verwacht.

De economische vooruitzichten zijn positief voor Jaarbeurs. Voor de komende twee jaar gaan we uit van positieve scenario's. We houden daarbij rekening met de effecten die de Brexit kan hebben op de Nederlandse economie. We onderkennen onze kwetsbaarheid bij dergelijke ingrijpende gebeurtenissen. Tegelijkertijd erkennen we dat onze bedrijfsvoering meer dan ooit adaptief en flexibel dient te zijn.

Waar de Europese economie met enkele procenten groeit, groeit de economie in Azië met dubbele procenten. Mondiaal is er sprake van een 'Multi speed' economie. Ook dat merken we. We zien onze internationale activiteiten floreren. Tot deze activiteiten behoren de VIV portfolio en onze belangen in VNU Exhibitions Asia en VNU Exhibitions Asia Pacific.

Herziening strategie

In haar honderdjarig bestaan zijn veranderingen nog nooit zo snel gegaan. We maken ons op voor een nieuwe realiteit, waarin maatschappelijke en economische ontwikkelingen - gevoed door technologische revoluties - in sneltreinvaart aan ons voorbij trekken. Dit vraagt van Jaarbeurs een nieuwe visie op de toekomst, met glasheldere keuzes en scherpe uitgangspunten. Onze inzet is helder: we willen ook in de toekomst onze rol blijven spelen voor handel, mens en maatschappij, waarbij we ons onderscheiden door onze innovatieve, grensverleggende en passievolle aanpak.

De keuze: live events first

In het verslagjaar hebben we een duidelijke keuze gemaakt. Jaarbeurs kiest voor live events als core business, hiermee laten we de drie jaar geleden geformuleerde strategie van digital first achter ons.

Jaarbeurs zet in op groei in omzet en rendement, onderdeel van de strategie is een duidelijke investeringsagenda voor de venue en IT. Net zo belangrijk is focus en discipline met betrekking tot eigen portfoliobeurzen en events. We onderscheiden kernmarkten en kerntitels. We hebben bepaald in welke markten en met welke titels we ons willen onderscheiden en waarmee we de meeste kans maken onze groeiambities waar te maken. Dit betekent ook dat we in het verslagjaar afscheid hebben genomen van een aantal beurzen en events. Ook in 2017 zullen we doorgaan met het verder stroomlijnen van onze portfolio.

1917

De Eerste Nederlandsche Jaarbeurs te Utrecht

Koningin-moeder Emma bezoekt de Eerste Jaarbeurs. De beurs is geopend door wethouder Van Zijst van de gemeente Utrecht. De wethouder sprak bij die gelegenheid de hoop uit dat de Jaarbeurs een succes zou worden, en dat die gesteund door succes een blijvend karakter zou mogen krijgen. Van Zijst's hoop is meer dan uitgekomen, Jaarbeurs is niet meer weg te denken uit de Domstad.



Dit zijn onze strategische uitgangspunten:

- We richten ons primair op onze kracht: het accommoderen, organiseren en faciliteren van **live events**.
- We revitaliseren de venue. **Onze venue** is onze belangrijkste asset.
- We kiezen voor **strategische groei** met focus op het accommoderen van events, ongeacht de grootte. We gaan hiervoor strategische partnerships aan.
- Met betrekking tot onze eigen merken (producties) focussen we op **zes kernmarkten en vijf kerntitels**. Hierin zullen we investeren. Digitale proposities zijn ondersteunend aan live events.
- We onderzoeken de mogelijkheden voor een **Live Solutions Center**, om als productiehuis business kansen voor live events te ondersteunen en nieuw te ontwikkelen.
- We positioneren ons als **'Gateway to Asia'**. We brengen industrie, markt en merk vanuit Nederland en andere Europese landen naar Azië en vice versa.

De venue

De heldere keuze voor het live event als core business heeft consequenties voor de investeringsagenda voor onze venue. Net als vroeger willen we met ons complex tot de Europese top behoren van evenement- en congresorganisaties. Jaarbeurs moet dé ontmoetingsplek van Nederland zijn voor beurzen, evenementen, congressen, vergaderingen, flexwerken, innovatiehubs en festivals, in alle soorten en maten. Net als honderd jaar geleden is onze locatie ons goud. In het midden van het land, naast de grootste openbaar vervoer hub van Nederland.

Aan alle randvoorwaarden om structureel te kunnen investeren in de venue is ruimschoots voldaan met de ondertekening van de grondruilovereenkomst tussen de gemeente Utrecht en Jaarbeurs.

1921

Opening eerste vaste Jaarbeursgebouw

In 1921 legt Prinses Juliana, in aanwezigheid van Koningin Wilhelmina, de eerste steen voor de bouw van het eerste vaste Jaarbeursgebouw. Het gebouw werd in 1921 in gebruik genomen.



Hiermee is Jaarbeurs tot in lengte van dagen verzekerd van haar toplocatie. De ondertekening van de overeenkomst waaraan jaren is gewerkt bestendigt ook de goede relatie tussen Gemeente en Jaarbeurs.

Betekenisvol voor de regio

Jaarbeurs wil van betekenis zijn voor stad en regio. Jaarbeurs levert een bewezen positieve bijdrage aan de ontwikkeling van de samenleving en aan de regionale, nationale en internationale economie. Dit blijkt uit onderzoek dat Ecorys in 2015 heeft gedaan. De aanwezigheid van Jaarbeurs is goed voor een bijdrage van € 360 mln. aan bestedingen. De directe uitgaven van klanten aan Jaarbeurs zelf zijn hierin niet begrepen. De rekensom is simpel: elke euro bij Jaarbeurs uitgegeven levert vier euro op aan bestedingen in het Utrechtse. Jaarbeurs brengt ook in dit opzicht handel in beweging.

Financiële resultaten 2016

De afgelopen vier jaar heeft Jaarbeurs in financieel opzicht teleurstellend gepresteerd. Alhoewel de vermogenspositie van ons bedrijf riant is, dienen de bedrijfsresultaten en de kasstromen sterk verbeterd te worden. Dit om ook op termijn een duurzame Jaarbeurs te garanderen die continuïteit biedt aan de samenleving, de stakeholders, de klanten en aan de werknemers.

Jaarbeurs heeft over 2016 een negatief resultaat gerealiseerd van € 5,8 mln. Dit inclusief eenmalige lasten van € 4,2 mln. Jaarbeurs beschikt over een eigen vermogen van € 129,1 mln. en heeft daarmee een gezonde solvabiliteit van 63,8%. Gezien de toekomstige, noodzakelijke investeringen dient de kasstroom sterk verbeterd te worden en tevens deels financierbaar te zijn. Onze buitenlandse activiteiten zijn de afgelopen jaren zeer succesvol. Mede door de focusstrategie op de buitenlandse activiteiten verwachten we die lijn door te zetten.

Topstructuur organisatie

Om maximaal profijt te hebben van de nieuwe strategie heeft Jaarbeurs een nieuwe topstructuur gekregen. Het team heeft een duidelijk commercieel en klantgericht profiel. De doelstelling is duidelijk: organisatie en business vernieuwen en strategische doelen van Jaarbeurs realiseren.

De directie van Jaarbeurs bestaat uit Algemeen directeur Albert Arp en Financieel directeur Franka Morssink.

Tot het directieteam behoren ook de directeuren van de business units: Marloes van den Berg, directeur Merken & Content; Elisabeth Matos, directeur Venue & Service en Ton Otten, directeur Internationaal.

IT is belangrijk in het realiseren van de bedrijfsdoelstellingen. Daarom maakt ook chieff digital officer Jeroen Halkes deel uit van het directieteam.

Vooruitzichten

De vooruitzichten voor de Nederlandse economie zijn positief. In het verslagjaar heeft Jaarbeurs duidelijke keuzes gemaakt. We verwachten, onvoorziene omstandigheden voorbehouden, mede hierdoor het jaar 2017 positief af te kunnen sluiten. Voor de komende jaren zijn we optimistisch. Per business unit zien wij kansen en uitdagingen. De kernmerken en kerntitels zijn goed gepositioneerd en daarvan wordt de komende jaren groei verwacht. Door de herstructurering van ons bedrijf hebben we de kosten in overeenstemming gebracht met de verwachte omzetontwikkeling. Het kostenniveau zal door de gefaseerde implementatie van de reorganisatie derhalve in het eerste halfjaar hoger zijn dan het tweede halfjaar.

Jaarbeurs zal de komende jaren structureel investeren in het vernieuwen van de venue. De komende jaren verwachten we ruim € 100 mln. te investeren in ons complex, inclusief het Beatrixgebouw. Voor 2017 staat een eerste investering in de planning van ruim € 10 mln. voor de bouw van een vernieuwde passage, het gezicht van de entree tot onze venue.

1946

Eerste na-oorlogse Jaarbeurs

Prinses Juliana en Koningin Wilhelmina wonen de plechtige opening bij van de 46e Jaarbeurs in de Stadsschouwburg. Dit is de eerste na-oorlogse Jaarbeurs.

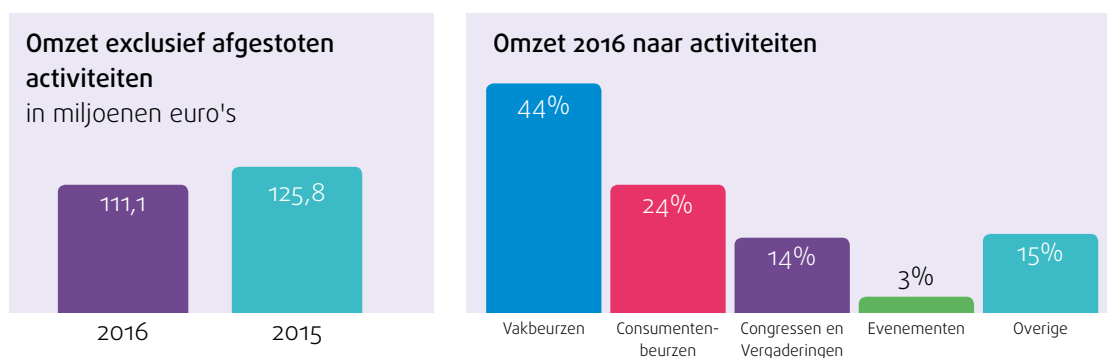


Resultaten

De transformatie die Jaarbeurs de afgelopen jaren is ondergaan heeft zich in 2016 voortgezet. De maatregelen die in het verleden zijn genomen, zijn onvoldoende gebleken om financieel gezien het tij te keren. Het afgelopen jaar is een recurring EBITDA gerealiseerd van € 9,5 mln. hetgeen een marge is van 8,6%. Dit is een verslechtering ten opzichte van 2015 (13,1%) en met name te wijten aan een achterblijvende omzet in combinatie met een inflexibele (vaste) kostenstructuur.

Om de resultaten te verbeteren en weer klaar te zijn voor de toekomst is er in 2016 gewerkt aan een nieuwe strategie. Deze wordt gekenmerkt door focus en discipline en leidt tot keuzes in de portfolio. Om onze vaste kosten in lijn te brengen met de ontwikkelingen, hebben we daarnaast moeten besluiten tot een reorganisatie. Wij zijn ervan overtuigd dat de resultaten van Jaarbeurs door de herijking en de maatregelen de komende jaren aanzienlijk zullen verbeteren.

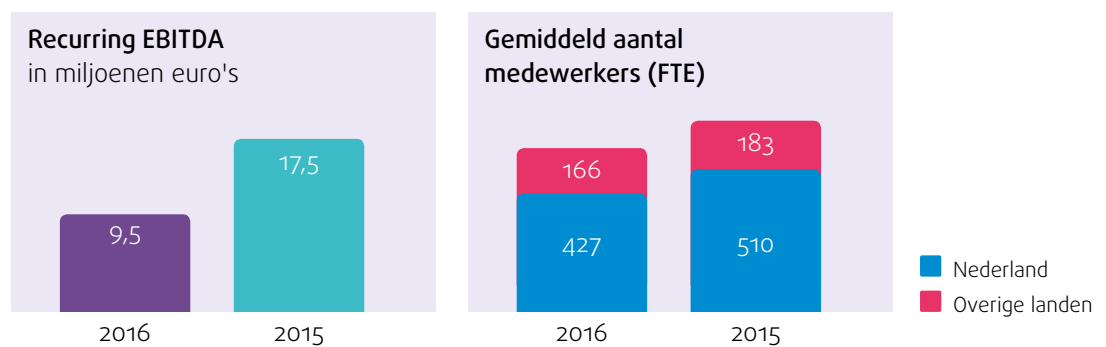
De omzet van de activiteiten is gedaald naar € 111,1 mln. in 2016. Dit is een daling van 11,7% ten opzichte van de kernactiviteiten van 2015 (€ 125,8 mln.). Bijna 70% van de omzet wordt gegenereerd door vakbeurzen en consumentenbeurzen.



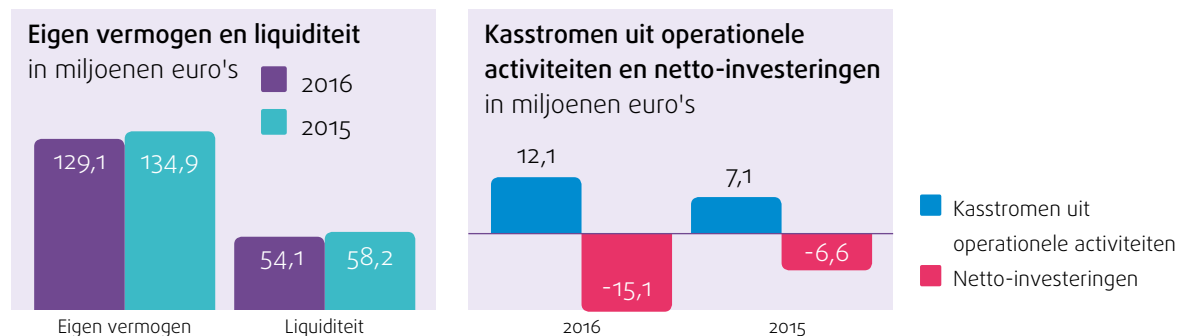
Omzet naar activiteiten (in duizenden euro's)	2016	2015	Ontwikkeling 2016 t.o.v. 2015
Vakbeurzen	48.680	62.089	-21,6 %
Consumentenbeurzen	26.610	22.994	15,7 %
Evenementen	2.983	7.256	-58,9 %
Congressen en vergaderingen	15.461	14.662	5,4 %
Overige	17.346	18.828	-7,9 %
Totaal excl. afgestoten activiteiten	111.080	125.829	-11,7 %
Externe partycatering	-	7.493	-100,0 %
Totaal	111.080	133.322	-16,7 %

De daling van de omzet vakbeurzen in Nederland wordt veroorzaakt door de beurzencyclus. Met name de in 2015 gehouden tweejaarlijkse beurzen VIV Asia en BouwBeurs zijn verantwoordelijk voor deze daling. De start van de Tour de France die in 2015 in Utrecht plaatsvond leverde additionele omzet in 2015, een dergelijk evenement vond in 2016 niet plaats. Dit is de belangrijkste reden voor de daling van de omzet uit evenementen.

Het bedrijfsresultaat is ten opzichte van 2015 gedaald en geëindigd op -/- € 7,3 mln. in 2016. De recurring EBITDA is geëindigd op € 9,5 mln. in 2016. De resultaten over 2016 worden beïnvloed door een aantal eenmalige posten. Deze betreffen onder andere de effecten van de grondruil, een bijzondere waardevermindering, de reorganisatievoorziening en kosten rondom een asbestsanering. Voor een uitgebreide toelichting wordt verwezen naar de toelichting op de jaarrekening.



De daling van het aantal FTE in Nederland wordt met name veroorzaakt door het afstoten van de externe partycatering activiteiten en minder inhuur flexkrachten op eigen payroll.



1953

Oplevering Bernhardhal

De Bernhardhal wordt officieel door Prins Bernhard geopend. De Prins ontvangt de sleutel van de hal uit handen van ir. M.H. Damme, President Directeur van werkspoor NV Hoofdaanbeemster, en lid van de Raad van Bestuur onze Maatschappij. Dit is de eerste hal van Jaarbeurs op het Croeselaanterrein.



Business in perspectief

Venue

Jaarbeurs Innovation Mile (JIM)

Op de zesde etage van het Beatrixgebouw is per december 2016 Jaarbeurs Innovation Mile (JIM) in gebruik genomen. JIM biedt scale-ups en andere innovators een community om (samen) te werken en een fysieke plek om elkaar te ontmoeten. JIM is een ecosysteem van kennispartners, flexwerkers, netwerken en participanten die begrijpen dat innovatie gedijt in een klimaat van interactie tussen gelijkgestemden.

Uitgangspunt is dat door kennisdeling samenwerkende partijen sterker worden. De leden van de community hebben nieuwsgierigheid en samenwerken met anderen in hun DNA. Wat JIM uniek maakt als innovatiehub is de directe verbinding met het platform van Jaarbeurs, met miljoenen bezoekers en duizenden bedrijven in uiteenlopende sectoren en branches.

Inmiddels hebben de volgende bedrijven zich gevestigd in JIM: Stichting Digitalzorg.nl, The Digital Health Startup, het online platform Frankwatching, Graphlr, Lygature, U CREATE en SPINchoice. Onlangs zijn contracten getekend met Be bright, Brainstormgroup, RUIMTEVOLK en TCCF. Zij zullen zich in de loop van 2017 in JIM vestigen.



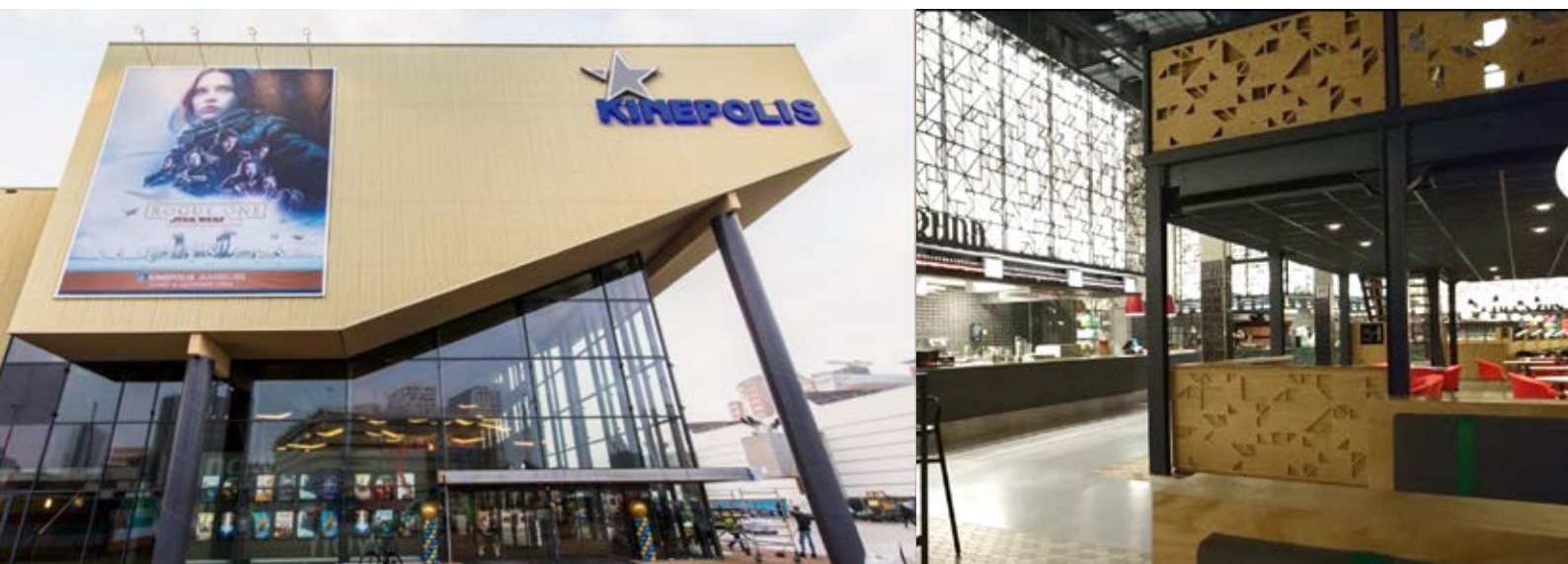
Kinopolis

Eind december is de megabioscoop Kinopolis Jaarbeurs in gebruik genomen. Met 14 zalen en 3.200 stoelen wordt Kinopolis Jaarbeurs de grootste bioscoop van Utrecht, en één van de grootste bioscopen van Nederland. Alle zalen zijn voorzien van de nieuwste en meest innovatieve, haarscherpe laserprojectie. Voor een nog intensere filmervaring is er ook een Laser ULTRA-zaal.

Een aantal zalen is uitgerust met de modernste congresapparatuur. Ter vergroting van de synergie is er een directe verbinding met het Jaarbeurscomplex. De bioscoop loopt via Speys (eten & drinken) letterlijk over in het complex, waar ook congrescentrum Media Plaza en Supernova zijn gevestigd.

Speys

Op de begane grond van Kinopolis heeft Jaarbeurs Speys (eten & drinken) geopend. Het is opgebouwd langs verschillende thema-eilanden, met elk een specifiek aanbod.



Opvallend

VSK

De Bouw- en installatiesector heeft lastige jaren achter de rug. Sinds 2015 heeft de sector de trend naar boven weer te pakken. De seinen staan op groen. Dit was te merken op de installatievakbeurs VSK, die ruim 35 duizend professionals aan zich wist te binden. In dit geval gaat het adagium dat de beurs graadmeter is van de economische temperatuur op. Het concept was gebouwd rond de elementen: product/innovatie, kennis, fun en netwerken.

MOTORbeurs Utrecht

Een ongeëvenaard event voor motorrijdend Nederland. Jaarbeurs kiest ervoor de component 'beleving' te integreren in met name de consumentenevents.

Die insteek werpt zijn vruchten af, getuige de bezoekersaantallen. In het verslagjaar trok MOTORbeurs Utrecht 96.822 bezoekers. Naast de presentatie van de allernieuwste motoren kent dit event een veelheid aan activiteiten, variërend van Custom Bike Show, Grid Girl Verkiezing tot de steile wand en BOVAG Try the Bike.

Kampeer & Caravan Jaarbeurs

IJzersterk terug: Kampeer en Caravan Jaarbeurs. Een paar jaar geleden stond de verkoop van kampeermiddelen sterk onder druk, reden om de 2013-editie af te gelasten. Via camping-by-night werd in 2014 een succesvol vervolg gegeven aan de Kampeer & Caravan Jaarbeurs.

In 2016 leek het alsof er nooit een recessie is geweest. Kampeermiddelen - van caravan tot tent - werden in al hun glorie getoond. Nog nooit eerder waren campers in zulke grote aantallen en zo prominent aanwezig, en nog nooit eerder ook was de belangstelling voor dit type kampeermiddelen zo groot. Ook voor dit event geldt: zorg voor beleving en verrassing op de beursvloer.

1966

50-jarig jubileum van Jaarbeurs

Jaarbeurs viert dit jaar haar 50-jarig jubileum. Het algemene congresmotto was "Handel met het buitenland: bron van welvaart". In dit kader boden de exposerende bedrijven het gehele Jaarbeurspersoneel een driedaagse reis naar Ibiza aan.



Ruim 44.500 bezoekers wisten de Kampeer en Caravan Jaarbeurs te vinden. 1 op de 5 bezoekers heeft nog geen kampeermiddel en kwam naar het event om zich te oriënteren en informatie in te winnen.

Sociaal & Groen

Zonnepanelen

Tweederde van het dakoppervlakte van het Beatrixgebouw is voorzien van in totaal 1.386 zonnepanelen. Voor Jaarbeurs een belangrijk experiment met het oog op de toekomstige complexontwikkeling. Met de gemeente Utrecht is afgesproken dat het nieuwe complex zo veel mogelijk in zijn eigen energiebehoefte moet voorzien. Energieneutraal is het uitgangspunt. Sinds 1 januari 2016 kunnen omwonenden gebruik maken van de zonne-energie, opgewekt op het Beatrixgebouw. De opbrengst is voldoende om 113 tweepersoons huishoudens van stroom te voorzien. Hierdoor wordt jaarlijks 205 duizend kilo CO₂ minder uitgestoten.

ANNE

Jaarbeurs heeft het voormalige veiligheidsgebouw aan het Veemarktterrein ter beschikking gesteld aan de Stichting NUL op de Meter en andere private partijen. Hoe ziet een duurzame woning er eigenlijk uit? Hoe voelt het en hoe is het om er in te wonen? Beleving is een belangrijk instrument om in actie te komen. Niet alleen bewoners, ook bouwers, gemeenten en woningcorporaties hebben soms een extra prikkel nodig om tot nieuwe inzichten te komen.

Die prikkel wordt gegeven in het splinternieuwe concept en belevingscenter ANNE (het voormalige veiligheidsgebouw van Jaarbeurs), waarmee de initiatiefnemers energiezuinig wonen en bouwen in de provincie Utrecht willen versnellen. ANNE - startpunt voor omwoners - staat voor Alle Nederlanders Naar Energieneutraal.

Sustainer home

In het verlengde van NUL op de Meter is een energieneutrale woning voor het onlangs in gebruik genomen Kinopolis gebouwd. Het gaat hier om een modelwoning met de nieuwste installaties om in alle opzichten te voorzien in de eigen energiebehoefte, variërend van zonnepanelen tot een installatie voor waterretentie. Het betreft een tijdelijk initiatief. Waar mogelijk wordt aansluiting gezocht met events van Jaarbeurs. Zo maakte de modelwoning deel uit van het expositieprogramma van de BouwBeurs om te illustreren wat energie in de praktijk voor woningen betekent.

Experimentele laadpalen

Jaarbeurs beschikt over een aantal elektrische laadpalen. Daar is onlangs op P4 een aantal nieuwe palen aan toegevoegd die energie verkrijgen via zonnepanelen. Hiervoor wordt samengewerkt met de Utrechtse organisatie LomboXnet. Voor Jaarbeurs is dit een experiment vooruitlopend op de

herinrichting van de parkeerfaciliteiten van Jaarbeurs, die vanaf 2023 worden geconcentreerd aan de westzijde van het Merwedekanaal.

Aanname van Jaarbeurs is dat het gebruik van elektrische auto's de komende jaren exponentieel zal stijgen. Dit betekent dat Jaarbeurs rekening moet houden met het aanleggen van een nieuwe infrastructuur waarin een belangrijke rol is weggelegd voor zonne-energie. Met de opstelling van de laadpalen op P4 wil Jaarbeurs de komende jaren voldoende kennis opdoen om weloverwogen keuzes te kunnen maken. Inmiddels hebben grote partijen als Tesla zich gemeld om te kijken of het mogelijk is niet gebruikte zonne-energie op te slaan in energy-packs.

Green Business Club

Het stationsgebied is één van de drukste gebieden in Nederland. De Green Business Club heeft tot doel duurzame mobiliteit te bevorderen en de uitstoot van CO₂ te verminderen. De participanten werken daarnaast aan een zero-waste programma. De 'leden' van de Green Business Club zijn naast Jaarbeurs onder meer ABN AMRO, NS, Prorail, Volksbank, Gemeente Utrecht en Movares.

Enactus

Het motto is 'Enactus creëert een wereld waar we trots op kunnen zijn'. Enactus, actief in 32 landen, brengt studenten van universiteiten en hogescholen in contact met topmanagers in het bedrijfsleven. Jaarbeurs host het jaarlijkse evenement van Enactus. Wereldwijd heeft Enactus 550 partners.

JINC

JINC vindt dat ieder kind een eerlijke kans op de arbeidsmarkt verdient. De organisatie werkt daarvoor nauw samen met het bedrijfsleven. Jaarbeurs is enthousiast participant. JINC laat kinderen kennismaken met beroepen en bedrijven, zodat ze ontdekken hoe ze hun talenten maximaal kunnen inzetten. Jaarbeurs werkt graag mee aan bliksemstages voor deze kinderen die op VMBO en MBO-scholen zitten. In één ochtend maken ze kennis met een veelheid aan facetten van de Jaarbeursorganisatie.

Over de grens

VIV-portfolio

In 2016 vond voor het laatst VIV China in Beijing plaats. Voor de editie-2018 verhuist de internationale beurs voor de productie van kip, ei, melk, varkensvlees en vis naar het zuidelijker gelegen Nanjing.

In Abu Dhabi lanceerde Jaarbeurs de eerste, succesvolle editie van VIV MEA. Zo succesvol dat in 2018 veel meer partijen deze beurs verkiezen boven alle andere nationale en internationale events in de regio MEA (Midden-Oosten en Afrika). VIV MEA brengt exposanten in contact met

beslissers uit het gehele Midden-Oosten, belangrijke delen van Afrika alsook vanuit India en China. Investerings in met name Saudi-Arabië, Iran en Noord-Afrika zullen sterk groeien. Naast VIV Europe en VIV Asia heeft VIV MEA alle potentie uit te groeien tot een internationale VIV-hub show.

Met 1060 exposanten op VIV Asia 2017 in Bangkok is in het verslagjaar hard gewerkt om deze grootste VIV flink harder te laten groeien dan alle concurrenten in Azië. Afrika en Latijns-Amerika gelden als nieuwe gebieden. In het verslagjaar is het initiatief genomen voor de bouw van een online portal dat in 2017 wordt gelanceerd. Kern van de online portal is de distributie van unieke content.

VNU Exhibitions Asia

In 2016 organiseerde ons bedrijf VNU Exhibitions Asia dertien events. Nog steeds kenmerkt de markt in China zich door groei. Dit zien we terug in de resultaten, maar vooral in het voortdurend behalen van bezoekers- en exposantenrecords.

Met R+T Asia 2016 heeft VNU Exhibitions Asia alle records gebroken, de beurs met 486 exposanten uit negentien landen en 27 duizend bezoekers werd in maart 2016 gehouden in Shanghai. Ten opzichte van 2015 is de beurs fors gegroeid. Het aantal bezoekers is met een kwart toegenomen, opvallend is de groeiende belangstelling van internationaal bezoek. Een plus van 29%. R+T Asia rust op drie pijlers: een echte b-to-b beurs, ver doorgevoerde vormen van matchmaking om de juiste personen met elkaar in contact te brengen en educatie. De combinatie slaat aan: 97% van het bezoek kwalificeert de beurs als 'goed' en 'erg goed'.

Pet Fair Asia 2016 blijft successen boeken. In het verslagjaar wist de beurs op de publieksdagen 80 duizend bezoekers te trekken. Aan Pet Fair Asia namen 800 exposanten deel die gezamenlijk 70 duizend vierkante meter expositieruimte hadden gehuurd. De Pet fair-industry in China is 'huge'. Elk jaar groeit de beurs. Alle marktleiders zijn aanwezig. Ook de komende jaren gaan we uit van groei. De verwachting is dat de editie-2017 een omvang kent van 100 duizend vierkante meter. De beurs verhuist in 2017 naar Shanghai New International Expo Center. Noodzakelijk om de groei te faciliteren, maar ook de bezoekersstromen in goede banen te leiden.

1970

Officiële opening Beatrixgebouw

Prinses Beatrix opent in gezelschap van Prins Claus officieel het Beatrixgebouw. Door het indrukken van een knop onthult de prinses in de grote hal van het Beatrixgebouw een steen. Deze steen is verbonden met de steen die Prins Claus op 8 maart 1967 had geplaatst bij de start van de werkzaamheden.

De voltooiing van het Beatrixgebouw heeft Jaarbeurs in staat gesteld om als eerste beursinstituut in Europa een nieuwe expositievorm voor gebruiksgoederen te ontwikkelen. In de Verenigde Staten toen reeds bekend onder de naam "Trade Mart".



DOMOTEX Asia/CHINAFLOOR is de leidende vakbeurs in Asian Pacific en de op één na grootste beurs op het gebied van vloeren. Ook in 2016 succesvol met 1300 exposanten op een totaal vloeroppervlakte van 140 duizend vierkante meter. De 18e editie van DOMOTEX Asia/CHINAFLOOR trok ruim 50 duizend professionals uit 110 landen. Het aantal bezoekers groeide met bijna 10%. Exposanten prijzen de kwaliteit van de beurs. Dit is terug te zien in het hoge rebook percentage. 62% van de beschikbare halcapaciteit werd door exposanten direct gereserveerd voor 2017.

VNU Exhibitions Asia Pacific

VNU Exhibitions Asia Pacific heeft in het verslagjaar twee beurzen georganiseerd. Thailand LAB International 2016 is toonaangevend in de regio. De beurs telde 250 exposanten uit 23 landen. Het aantal buitenlandse exposanten steeg met 83%. De verwachtingen voor 2017 zijn hooggespannen. VNU Exhibitions Asia Pacific verwacht een sterke toename van het aantal bezoekers en exposanten.

ILDEX Vietnam 2016 staat als een huis. In 2016 namen er 202 exposanten aan deel, die gezamenlijk 7.300 vakbezoekers ontvingen. De beurs had een sterk internationaal karakter. Behalve uit Vietnam kwamen bezoekers uit 36 landen, met in de top Korea, China, Thailand en de Filipijnen. De groei zit erin. Voor de 2017-editie worden 20% meer bezoekers verwacht en 10% meer exposanten.

De strategie van VNU Exhibitions Asia Pacific is een drietrapsraket. Op de eerste plaats wil het bedrijf de bestaande events kwalitatief beter maken door een buyers-programma aan te bieden, daarnaast zoekt men internationale partners voor joint ventures om nieuwe events te lanceren, tenslotte wil men succesvolle beurzen klonen en geschikt maken voor de Thaise markt.

1985

Hoog bezoek

Z.H. Paus Johannes Paulus II brengt een bezoek aan Nederland en aan Utrecht. In de Irenehal wordt door de kerkvorst een mis opgedragen voor 20.000 aanwezigen. Het Beatrixgebouw fungeerde als nationaal en internationaal perscentrum.



December 1985

De eerste paal wordt geslagen voor de bouw van hal Y. De spelers van FC Utrecht dragen deze eerste paal naar de plek van bestemming.



Personeel & Organisatie

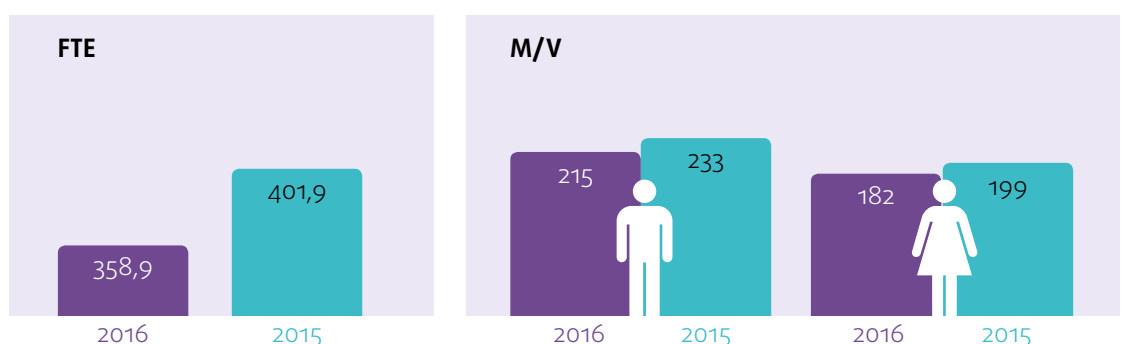
Human resources

Begin 2016 is een belangrijke mijlpaal bereikt in de integratie van de voormalige Jaarbeursbedrijven, ditmaal op het vlak van de arbeidsvoorwaarden. In co-creatie met de Ondernemingsraad is gebouwd aan een nieuw arbeidsvoorwaardenfundament. Dit heeft geleid tot het Jaarbeurs Arbeidsvoorwaardenreglement dat per 1 april 2016 van kracht is geworden. Onder andere is de beloningsstrategie aangepast waarbij het basissalaris fair, marktconform en bedrijfseconomisch verantwoord is gemaakt. Jaarbeurs wil zich op de arbeidsmarkt onderscheiden op het gebied van medewerkerontwikkeling, hier wordt volop in geïnvesteerd.

De afgelopen jaren zijn veel zaken in gang gezet om de inzetbaarheid van medewerkers te vergroten. Denk hierbij aan de invoering van Het Nieuwe Werken, competentie management, volgen van opleidingen, sociale activiteiten etc. Jaarbeurs wil haar medewerkers uitdagen om ervoor te zorgen dat ze energiek en gemotiveerd zijn en gedurende hun carrière continue de aansluiting zoeken met de organisatie en haar klanten. Het is bekend dat fitte werknemers zich lekkerder voelen, minder vaak ziek zijn, productiever zijn, minder vaak van baan wisselen en minder last van stress hebben. Begin 2017 zal als onderdeel hiervan een tevredenheidsonderzoek onder medewerkers worden uitgevoerd.

In het najaar is een tweede reorganisatie aangekondigd. Dit betekent een personele reductie van 50 FTE. Met de vakbond FNV en de Ondernemingsraad is een modern, sociaal plan overeengekomen, waarbij is uitgegaan van een zogenoemd cafetariasysteem. Bovenstaand verklaarde medewerkers kunnen hiermee zelf invulling geven aan de beëindigingsregeling.

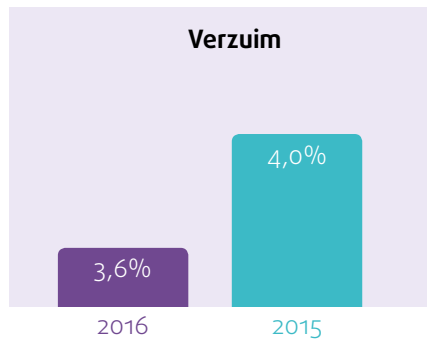
Kerncijfers (alleen Nederland)



* cijfers zijn op peildatum 31 december en exclusief de flexkrachten van Jaarbeurs Catering Jobs.

Duurzame inzetbaarheid

Onderdeel van duurzame inzetbaarheid betreft gezondheid en energie. Een fitte medewerker heeft en geeft letterlijk energie. Jaarbeurs investeert in een gezonde werkomgeving waarbij geïnvesteerd wordt in preventieve- en interventie trajecten. Dit leidde tot een verdere daling van het verzuim naar een niveau dat ruim onder het landelijk gemiddelde ligt (4,1%). De meldingsfrequentie was 0,7.



Medewerkerontwikkeling

Competenties zijn een van de belangrijkste factoren van duurzame inzetbaarheid. Nog meer dan gezondheid bepaalt het (kunnen) beschikken over de juiste en adequate competenties de 'fit' tussen de behoeften van de organisatie en de inzetbaarheid van de medewerker binnen de organisatie. Dit element stimuleert de herkenbaarheid van Jaarbeurs als een permanente leer- en ontwikkelplek.

Naast de individuele opleidings- en ontwikkeltrajecten is de Academie voor Intense Klantfocus opgezet. Dit betreft een collectief sales trainingsprogramma waaraan meer dan 100 medewerkers deelnemen.

1995

25e Vakantiebeurs

Van 10 tot en met 15 januari 1995 vindt voor de 25e keer de Vakantiebeurs plaats.

Davis Cup Nederland-Duitsland

Van 31 maart tot en met 2 april wordt de Davis Cup tennis gehouden in de Prins Oranjehal. Dit resulteerde in het grootste indoor stadion ooit in Nederland met 12.000 zitplaatsen.



Verslag van **de Raad van Commissarissen**

De Raad van Commissarissen heeft de door de directie geconsolideerde jaarrekening, jaarverslagen en bijbehorende toelichtingen over 2016, evenals de vooruitzichten voor 2017 met inbegrip van de resultaatbestemming besproken en in haar rol als bestuur van de Stichting Koninklijke Nederlandse Jaarbeurs ('Stichtingsbestuur'), zijnde de Algemene Vergadering van Aandeelhouders goedgekeurd en vastgesteld. De jaarrekening is voorzien van de goedkeurende verklaring van Deloitte.

Als afzonderlijk agendapunt verleent het Stichtingsbestuur in de Algemene Vergadering voor de Raad van Commissarissen en de directie van Jaarbeurs Holding B.V. decharge voor hun taakuitoefening in 2016, voor zover dat blijkt uit de jaarrekening en het jaarverslag met de daarop gegeven toelichting.

Core business

De Raad van Commissarissen constateert dat Jaarbeurs het tij van teleurstellende financiële resultaten nog niet heeft kunnen keren en het jaar 2016 met name door bijzondere lasten negatief heeft afgesloten. Desalniettemin is de Raad van Commissarissen optimistisch over de toekomst van Jaarbeurs die dit jaar haar 100-jarig bestaan viert. Het optimisme is gegrondvest op de heldere keuzes die de nieuw aangetreden directie van Jaarbeurs heeft gemaakt.

Onomwonden heeft de directie gekozen voor het live event als core business. Impliciet wordt daarmee het belang van een verdere ontwikkeling van de venue onderstreept. De eerder geformuleerde strategie van digital first is verlaten, de online activiteiten van Jaarbeurs zijn dienend aan de core business.

Grondruil Gemeente

Grote stappen zijn gezet met de totstandkoming in maart 2016 van de ontwikkel- en grondruilovereenkomst met de gemeente Utrecht. De overeenkomsten bevatten onder meer afspraken over: de harmonisatie van de grondposities van Jaarbeurs waarbij Jaarbeurs grond in eigendom en erfpacht aan de gemeente heeft overgedragen en waarvoor Jaarbeurs een eeuwigdurend erfpacht heeft teruggekregen; samenwerking ten aanzien van gebiedsontwikkeling en afspraken met betrekking tot ontwikkelrechten.

De Raad van Commissarissen constateert dat hierdoor tot in lengte van dagen duidelijk is dat Jaarbeurs en Utrecht onlosmakelijk met elkaar zijn verbonden. Hiermee is voldaan aan de minimale voorwaarde om verder te investeren in de venue.

Nieuwe directie

In het verslagjaar heeft Jaarbeurs en geheel nieuwe directie gekregen. De Raad van Commissarissen heeft per 24 maart 2016 de heer Albert Arp benoemd tot statutair directeur van Jaarbeurs. Hij heeft per deze datum de taak overgenomen van de heer Henk Broeders. De heer Broeders vervulde deze functie sinds september 2013. Per 1 december is mevrouw Franka Morssink als financieel directeur toegetreden tot de directie.

Strategie

In het verslagjaar heeft de Raad van Commissarissen uitgebreid met de directie gesproken over strategie en financiële posities. De Raad van Commissarissen onderschrijft de herziene strategie van de directie.

De daaruit voortvloeiende reorganisatie is volgens de Raad van Commissarissen een logische consequentie van de keuzes. De personeelsomvang is teruggebracht in lijn met de verwachte omzetcotontwikkeling. Bij de reorganisatie is de strategie als uitgangspunt genomen voor wat betreft de personele samenstelling. Dit is nodig om de verwachte effectiviteit- en de noodzakelijke vernieuwings- en verbeteringsdoelstellingen te realiseren.

De Raad van Commissarissen realiseert zich dat het heel wat van een organisatie vraagt als noodgedwongen afscheid wordt genomen van collega's. Deze keuzes zijn evenwel onvermijdelijk om de houdbaarheid van de organisatie op de lange termijn te garanderen.

Vergaderfrequentie en samenstelling

De Raad van Commissarissen is in 2016 vijf maal bij elkaar gekomen. Daarnaast is er veelvuldig telefonisch overleg geweest tussen directie en leden van de Raad van Commissarissen. Met het oog op het op handen zijnde vertrek van de voorzitter van de RvC heeft de Raad een profielschets opgesteld voor deze functie en een extern bureau opdracht gegeven op basis daarvan een geschikte kandidaat te vinden. Per 1 december is de heer Evert Greup toegetreden tot de Raad van Commissarissen. In de loop van 2017 zal hij het voorzitterschap overnemen van de heer Ruud van Ingen.

Audit- en remuneratiecommissie

De auditcommissie bereidt besluitvorming van de Raad van Commissarissen voor en adviseert de RvC en directie onder meer op het gebied van financiën, interne risicobeheersings- en controlesystemen, IT infrastructuur, investeringen en de werkzaamheden en aanbevelingen van de accountant. De auditcommissie is in het verslagjaar vier maal bij elkaar gekomen. De vergaderingen vonden in alle gevallen voorafgaand aan het reguliere overleg van de Raad van Commissarissen plaats. Het concept verslag van de auditcommissie vormde een vast agendapunt in de eerstvolgende vergadering van de Raad van Commissarissen.

De remuneratiecommissie houdt zich bezig met de beloningssystematiek en het bezoldigingsbeleid van de statutaire directie. In het boekjaar heeft de commissie in het bijzonder aandacht besteed aan de directiewisseling. Daarnaast heeft de remuneratiecommissie zich bezig gehouden met de werving en selectie van een nieuw lid van de Raad van Commissarissen. Ook zijn nieuwe afspraken gemaakt met betrekking tot de bezoldiging en de interne portefeuille- en functieverdeling van de leden van de Raad van Commissarissen met ingang van 1 januari 2017.

Tenslotte

Jaarbeurs heeft lastige jaren achter de rug. Het jaar 2016 is daarop geen uitzondering. Het bedrijf heeft een groot beroep gedaan op het inlevingsvermogen en flexibiliteit van de medewerkers. De Raad is het personeel veel dank verschuldigd in de wetenschap dat het de mensen zijn die het verschil maken. Dat zal in de toekomst niet anders zijn.

De heer R.G. van Ingen (Voorzitter)

Mevrouw P.G. Boumeester

Mevrouw I.G.C. Faber

De heer E.K. Greup

Mevrouw C.T.L. Hamaker

De heer J.G. Wijn

CORPORATE GOVERNANCE

Juridische structuur

Jaarbeurs Holding B.V. ("Jaarbeurs Holding") is een besloten vennootschap naar Nederlands Recht. De statutaire directie bestaat uit één Algemeen directeur. Jaarbeurs Holding heeft een Raad van Commissarissen bestaande uit zes leden. De aandelen in de vennootschap worden gehouden door de Stichting Koninklijke Nederlandse Jaarbeurs ("Stichting"). De leden van het stichtingsbestuur, waarvan de doelstelling gelijk is aan die van de onderliggende vennootschap, zijn daarin tevens commissaris. Op pagina 66 van het jaarverslag staat welke vennootschappen tot Jaarbeurs Holding behoren.

Corporate Governance Code

De governance structuur is gebaseerd op Boek 2 van het Burgerlijk Wetboek, de statuten van Jaarbeurs Holding en diverse interne reglementen. Jaarbeurs Holding kent in haar governance structuur een Algemene Vergadering van Aandeelhouders, Raad van Commissarissen, directie en Ondernemingsraad.

De directie en de Raad van Commissarissen onderschrijven de Nederlandse Corporate Governance Code en passen de daarin opgenomen principes en best practice bepalingen toe, voor zover deze naar het oordeel van de directie en de Raad van Commissarissen op Jaarbeurs van toepassing kunnen worden verklaard en bijdragen aan de missie van Jaarbeurs.

Statuten

De laatste statuten van Jaarbeurs Holding B.V. dateren van 22 december 2014.

Taak en samenstelling Raad van Commissarissen

De Raad van Commissarissen houdt toezicht op het beleid van de directie en op de algemene gang van zaken betreffende de vennootschap en de met haar verbonden onderneming en staat daarnaast de directie met raad terzijde. Uiteraard richt de Raad zich bij de vervulling van haar taak naar het belang van de vennootschap en de met haar verbonden ondernemingen.

Samenstelling Raad van Commissarissen per 31 december 2016

- De heer R.G. van Ingen (Voorzitter)
- Mevrouw P. G. Boumeester
- Mevrouw I.G.C. Faber
- De heer E.K. Greup
- Mevrouw C.T.L. Hamaker
- De heer J.G. Wijn

Samenstelling commissies

De Raad van Commissarissen heeft twee commissies ingesteld, te weten: een auditcommissie en een remuneratiecommissie. Dat neemt niet weg dat de Raad verantwoordelijk blijft voor besluiten, ook al zijn deze voorbereid door één van de commissies. De auditcommissie en remuneratiecommissie hebben ieder een eigen reglement.

Leden van de remuneratiecommissie per 31 december 2016

- De heer R.G. van Ingen
- Mevrouw P.G. Boumeester
- Mevrouw I.G.C. Faber

Leden van de auditcommissie per 31 december 2016

- De heer J.G. Wijn
- Mevrouw C.T.L. Hamaker
- Mevrouw I.G.C. Faber

Governance

Business principles

Onze business principles geven richting aan het handelen en het gedrag van management en medewerkers. Wij zetten handel in beweging, opereren bedrijfseconomisch verantwoord, zijn een loyale partner, een sociale werkgever en we gaan bewust om met onze maatschappelijke verantwoordelijkheid.

Compliance

Wij houden ons aan wet- en regelgeving die op ons van toepassing is en aan die van de landen waar we actief zijn en samenwerken met partners. Jaarbeurs heeft specifieke reglementen en richtlijnen voor haar medewerkers en zorgt dat die bekend zijn bij de doelgroep. We zien toe op een correcte naleving daarvan.

Integriteit

Eerlijkheid, openheid en integriteit staan centraal in het handelen van alle medewerkers van Jaarbeurs. Directe of indirecte betaling van steekpenningen wijzen wij ten strengste af. We verwachten van onze medewerkers dat ze privébelangen niet in conflict laten komen met belangen van ons. Alle zakelijke transacties moeten we correct en volledig kunnen verantwoorden. Onze administratieve organisatie is daarop ingericht. De Algemeen directeur van Jaarbeurs heeft gedragsregels vastgesteld die zijn vastgelegd in reglementen. De reglementen zijn gepubliceerd op onze website.

Eerlijke concurrentie

Wij staan voor eerlijke en open concurrentie in alle markten en landen waarin we actief zijn. We onthouden ons van afspraken met branchegenoten die de economische belangen van klanten nadelig kunnen beïnvloeden.

Transparantie

De jaarverslagen van Jaarbeurs zijn openbaar en worden gepubliceerd op onze website. We leggen hierin getrouw, zorgvuldig, tijdig en transparant verantwoording af over onze prestaties. Onze jaarverslagen zijn opgesteld in overeenstemming met de verslaggevingsvoorschriften en wettelijke eisen die van toepassing zijn op Jaarbeurs.

Sociaal beleid

Het personeelsbeleid van Jaarbeurs is erop gericht om een goed evenwicht te vinden tussen de belangen en kansen van de onderneming en die van haar medewerkers. We bieden medewerkers gelijke kansen op ontplooiing en ontwikkeling en streven naar een billijke behandeling als er sprake is van een conflict.

Maatschappelijk verantwoord ondernemen

Jaarbeurs is zich bewust van haar maatschappelijke rol. We geven invulling aan duurzaamheid door o.a. de verzorging van de energievoorziening via zonnepanelen en het systeem van de koude warmte opslag. Ook maatschappelijk nemen we onze verantwoordelijkheid. Dat doen we door onze kennis en ervaring in te zetten.

Interne governance

Solide besturing

Wij geven hoge prioriteit aan onze interne beheersing die we continu beoordelen en verder professionaliseren. Er is aandacht voor de governancestructuur, processen, systemen en controles. Een van onze aandachtspunten is het vergroten van het bewustzijn voor governance bij management en medewerkers.

Bouwstenen interne governance en beheersing

Onze interne governance is opgebouwd uit de volgende bouwstenen:

- Strategieontwikkeling en doorvertaling
- Analyse van resultaten, forecasts en interne-rapportagecyclus
- Transparante administratieve organisatie
- Projectbeheersing
- Audits

Strategieontwikkeling en doorvertaling

De strategie van Jaarbeurs en de daaraan verbonden doelstellingen en ambities worden jaarlijks beoordeeld. Waar nodig stellen we de doelen bij aan de hand van de ontwikkelingen in de markt en de kansen en bedreigingen die we zien. Of dat nodig is, beoordelen we aan de hand van reviews en risico-analyses van de strategische activiteiten. We werken aan de hand van een meerjarenplanning.

Analyse van resultaten, forecasts en interne rapportage

Via de businesscontrollers worden maandelijks rapportages opgesteld omtrent de financiële performance van de business units. Ieder kwartaal wordt de verwachting voor de rest van het jaar en de orderpositie voor het volgende jaar beoordeeld en worden eventueel maatregelen voorgesteld aan de directie. In de rapportages en voortgangsgesprekken met de business unit managers worden relevante onderwerpen per activiteit besproken.

Transparantie administratieve organisatie

Verantwoordelijkheden, bevoegdheden, mandatering, functiescheidingen, richtlijnen, procedures en processen worden opnieuw vastgelegd in het verlengde van het IT vernieuwingsprogramma. Financiën en IT zijn verantwoordelijk voor juiste AO/IC richtlijnen en inrichting. Het management is verantwoordelijk voor de correcte toepassing van de processen en systemen. De financiële administratie voeren we in SAP.

Projectbeheersing

Wij streven naar een gedegen beheersing van de beurzen en evenementen die we zelf organiseren. De verwachtingen worden kritisch beoordeeld alvorens middelen, in de vorm van de locatie, geld en een team worden vrijgegeven. Gedurende het proces van voorbereiding vindt doorlopend monitoring plaats van de prestaties en worden kansen en risico's kritisch beoordeeld. Bij omvangrijke verhuuropdrachten worden risico's specifiek geanalyseerd. Deze moeten te beheersen en te overzien zijn. Bepalende factoren zijn een combinatie van onze eigen kennis en ervaring met de ambitie en doelstellingen van de klant. De business unit managers en control houden hierop toezicht.

Audits

De externe audits werden uitgevoerd door onder andere onze externe accountant Deloitte. De uitkomsten van de controle door de externe accountant worden mondeling en schriftelijk gerapporteerd aan de directie en de Raad van Commissarissen.

Conclusie

De Algemeen directeur is verantwoordelijk voor de strategie, het bijbehorende risicoprofiel en de opzet en werking van onze interne risicobeheersings- en controlesystemen. Deze systemen zijn erop gericht dat wij met een redelijke mate van zekerheid op de hoogte zijn van de mate waarin we onze strategische en operationele doelstellingen bereiken. Ook moeten de systemen de betrouwbaarheid van de financiële verslaglegging borgen. Dit om ervoor te zorgen dat wij handelen in overeenstemming met de wet- en regelgeving die op onze organisatie van toepassing is.

De opzet van onze interne risicobeheersings- en controlesystemen voor onze strategische, operationele, compliance- en financiële (verslaggevings)risico's heeft binnen Jaarbeurs hoge prioriteit. Gezien de externe en interne ontwikkelingen blijven we deze systemen continu verfijnen en verbeteren.

In het verslagjaar hebben we de opzet en werking van bestaande interne risicobeheersings- en controlesystemen geëvalueerd. De uitkomsten daarvan, inclusief ons risicoprofiel, zijn besproken met de Raad van Commissarissen.

Deze systemen kunnen nooit absolute zekerheid geven; ook bij Jaarbeurs bestaat de kans dat zich onjuistheden van materieel belang voordoen.

Jaarbeurs kent strategische risico's waarbij het manifesteren ervan kan leiden tot structureel omzet- en resultaatsvermindering. Verder zijn er operationele risico's, financiële risico's en compliance risico's die de nodige aandacht van het management vergen ter voorkoming van bedrijfsschade en financiële instabiliteit.

Risicomanagement vormt een integraal onderdeel van onze businessplanning en reviewcyclus. Jaarlijks worden top-down risico-inventarisaties uitgevoerd. Alle relevante risico's worden beoordeeld op kans en impact en op basis daarvan gewogen.

Aan de hand van de beoordeling op kans en impact is ook bepaald wat onze risico-acceptatie is en wanneer wij risico's niet meer acceptabel vinden. Redenen om risico's als onacceptabel te kwalificeren, zijn:

- Onze continuïteit komt in het geding;
- Onze reputatie op het gebied van integriteit en compliance komt in het geding;
- Er is een materiële impact op de omzet en, meer in het bijzonder, op de winstgevendheid.

Risicomanagement is een belangrijk onderdeel van de corporate governance van Jaarbeurs, het Business Management Framework en onze business principles. De bevindingen nemen we op in de rapportages voor de auditcommissie.

Op de volgende pagina's geven we een overzicht van de belangrijkste risico's.

De risico's die in dit jaarverslag zijn opgenomen zijn direct gerelateerd aan de marktontwikkelingen, onze marktpositionering en onze bedrijfsvoering. In het overzicht beschrijven wij ook de maatregelen die wij nemen om de kans op het materialiseren van deze risico's danwel de impact ervan te beperken.

De risicobereidheid van Jaarbeurs is over het algemeen laag tot matig. De risico's moeten in balans zijn met de investering en moeite die het kost om eventuele consequenties te reduceren / vermijden. Uiteraard met inachtneming van de noodzaak om volledig te voldoen aan de relevante wetten, reglementen en onze gedragscodes.

Afgelopen jaar hebben we te maken gehad met een inflexibele kostenstructuur, waardoor we onvoldoende konden inspelen op dalende omzetten. Als gevolg hiervan is besloten tot een reorganisatie. In 2017 moet de nieuwe strategie leiden tot hogere omzetten alsmede lagere kosten.

De gekozen digital first strategie hebben we moeten verlaten. De focus ligt vanaf nu op live events first, waarbij de benutting van ons complex op de eerste plaats staat.

Omschrijving	Risico	Maatregel
<p>Onvoldoende aanpassing aan klant/markt behoeften</p> <p>Waarschijnlijkheid: midden</p>	<p>Het niet tijdig aanpassen van de beurs-concepten en de faciliteiten aan de veranderende markten, aan klant-verwachtingen en aan de economische omstandigheden.</p>	<p>De Jaarbeurs heeft de strategie, de organisatie en investeringsagenda grondig herijkt en dusdanig in lijn gebracht dat het aan de markt- en klant-bewegingen kan tegemoetkomen.</p>
<p>Conjunctuurgevoeligheid</p> <p>Waarschijnlijkheid: midden</p>	<p>Grote conjuncturele schommelingen door lagere investeringen en dalende consumentenbestedingen in combinatie met een inflexibele kostenstructuur, die niet snel aan de omstandigheden kan worden aangepast.</p>	<p>Onze organisatie is ingericht op het onderhouden van een duurzame klantrelatie. Daarnaast nemen we maatregelen om de kostenstructuur beheersbaar te houden en door verbeterde inzichten (via kostenallocatie) te verlagen. Omzetspreiding over de verschillende marktsegmenten spreidt ook onze risico's.</p>
<p>Risicoprofiel vakbeurzen groeit</p> <p>Waarschijnlijkheid: Hoog</p>	<p>Concentratie en internationalisatie maken dat met name nationale vakbeurzen onderhevig zijn aan krimp.</p>	<p>Door toevoeging van extra kennis- en belevings-elementen, het activeren van de verbinding en door intensiever contact met stakeholders, klanten en community wordt beursbezoek door professionals interessanter. Tevens zetten we in op groei in onze onlangs gedefinieerde kernmarkten en kernmerken. We bieden onze klanten maatwerk proposities om hen extra te ondersteunen in hun marketing- en salesdoelstellingen.</p>
<p>Digitaliseringsgraad te laag</p> <p>Waarschijnlijkheid: midden</p>	<p>Klanten willen op een eenvoudige manier met ons communiceren en met zo min mogelijk inspanning gebruik maken van ons dienstenpakket.</p>	<p>Digitale kennis is inmiddels gecentraliseerd, zowel innovatie als puur technisch IT beheer.</p>

Omschrijving	Risico	Maatregel
<p>Duurzame waardevermindering behoeften</p> <p>Waarschijnlijkheid: hoog</p>	<p>Marktomstandigheden maken herwaardering van goodwill van acquisities noodzakelijk.</p>	<p>We zijn selectief in onze keuze voor businessmogelijkheden en beoordelen kritisch de kansen en risico's tijdens het onderzoeksproces, eventueel in combinatie met een markttoets door externe adviseurs. Als daar aanleiding voor is wordt een impairment analyse uitgevoerd.</p>
<p>Buitenlandse vestigingen</p> <p>Waarschijnlijkheid: laag</p>	<p>De beheersing en governance van de buitenlandse activiteiten is een aandachtspunt. De verslaggeving dient in overeenstemming te zijn met de Nederlandse accounting principes.</p>	<p>Vanuit de directie is er zitting in het bestuur van de buitenlandse joint ventures en daardoor is er direct zicht op de business en op de accounting. De Jaarbeursdirectie heeft een externe accountant ingeschakeld bij de joint ventures die een controle uitvoert.</p>
<p>Management override of controls (verslaggevingsfraude) door management Jaarbeurs</p> <p>Waarschijnlijkheid: laag</p>	<p>Risico bestaat dat management het resultaat ongewenst / onrechtmatig (materieel) beïnvloedt door het maken van (handmatige)boekingen / schattingen en het verantwoorden van fictieve transacties.</p>	<p>Het management is niet geautoriseerd om boekingen te doen in de boekhouding; fictieve transacties worden voorkomen door toetsing door FA en Control. Per kwartaal vinden daarbij RvC besprekingen plaats waar de cijfers worden besproken en de directie wordt gechallenged op de ontwikkelingen in de cijfers.</p>
<p>Contante geldstromen te laag</p> <p>Waarschijnlijkheid: midden</p>	<p>Greep in de kas bij contante geldstromen</p>	<p>Jaarbeurs heeft uitgebreide procedures ingesteld voor de beheersing van de gelden in de centrale kas. Zowel door blinde telling door de centrale kassier als door de vergelijking met de geregistreerde theoretische contante geldstroom. Daarnaast worden er drie keer per jaar door de afdeling FA controle tellingen uitgevoerd en vastgelegd in een verslag.</p>
<p>Asbest</p> <p>Waarschijnlijkheid: midden</p>	<p>Onvoldoende opvolging van het asbest beheersplan kan leiden tot financiële schade, zoals gederfde inkomsten, saneringskosten en claims.</p>	<p>Er is een asbest beheersplan opgesteld voor het Beatrixgebouw in 2016. Het asbest beheersplan wordt opgevolgd doordat er 12x per jaar een externe deskundige de situatie monitort. Daarnaast is dit plan een vast onderdeel van onze werkafspraken met aannemers.</p>

Omschrijving	Risico	Maatregel
<p>Veiligheid klanten, medewerkers en derden die werkzaamheden bij Jaarbeurs verrichten</p> <p>Waarschijnlijkheid: midden</p>	<p>Onvoldoende aandacht voor veiligheidsmaatregelen op en rond het complex kan zorgen voor zeer onveilige situaties, ongelukken en daarmee reputatieschade. Hierbij kan ook gedacht worden aan terrorisme en het vervoer van gevaarlijke stoffen door NS.</p>	<p>Bij bouwprojecten gelden veiligheidsmaatregelen waarbij alle betrokkenen gecertificeerd dienen te zijn op niveau VCA2. Voor de behandeling van gevaarlijke stoffen wordt voldaan aan de standaard veiligheidsverordeningen en aan de voorschriften die voortvloeien uit onze milieuvergunning. Voor brand en diefstal wordt voldaan aan brandveiligheidseisen van brandweer en verzekering en is het complex gecertificeerd. Er zijn specifieke procedures van toepassing voor de minimalisatie van risico's met betrekking tot geldverkeer, waardetransport, calamiteiten en de veiligheid rondom evenementen.</p>
<p>Voedselveiligheid</p> <p>Waarschijnlijkheid: laag</p>	<p>Onvoldoende beheersing van de temperatuur en kwaliteit en onvoldoende hygiëne kunnen leiden tot schade variërend van ongemak tot ziekte.</p>	<p>Voor de voedselverstrekking wordt een volwaardig voedselveiligheidssysteem gehanteerd dat minimaal voldoet aan de HACCP-eisen. Personeel krijgt training en instructies over persoonlijke hygiëne en hoe om te gaan met voedsel. Tevens worden diverse controles uitgevoerd tijdens de bereiding, bewaren, distributie en op de afzet/verkooplocatie.</p>
<p>Data Security</p> <p>Waarschijnlijkheid: midden</p>	<p>Risico bestaat dat signalen en pogingen van cyber crime niet of niet tijdig worden gesignaleerd, waardoor (privé-)gegevens in handen van derden komen.</p>	<p>Jaarbeurs heeft een security-organisatie ingericht om de beveiliging van informatie en informatiesystemen van Jaarbeurs en haar klanten zeker te stellen. Voor database integriteit zijn uitgebreide procedures van kracht om het geautoriseerd gebruik van gegevens te borgen.</p>
<p>IT beschikbaarheid</p> <p>Waarschijnlijkheid: midden</p>	<p>Systeemuitval voor korte of langere duur</p>	<p>In 2014 is er een IT programma gestart om de complexiteit te reduceren tot beheersbaar. Om de beschikbaarheid van het bedrijf te garanderen wordt gebruik gemaakt van een dubbele internetverbinding die op twee plaatsen verbonden is met de internet cityring en die met een ander internetknooppunt in Nederland zijn doorgeschakeld. Om de maximale beschikbaarheid van systemen en applicaties te garanderen, is gekozen voor twee datacentra gekoppeld in een High Availability Metrocluster, beide gekoppeld aan aparte noodstroomvoorzieningen.</p>
<p>Asbest</p> <p>Waarschijnlijkheid: midden</p>	<p>Onvoldoende opvolging van het asbest beheersplan kan leiden tot operationele schade, zoals het tijdelijk moeten sluiten van de locatie.</p>	<p>Er is een asbest beheersplan opgesteld voor het Beatrixgebouw in 2016. Het asbest beheersplan wordt opgevolgd doordat er 12x per jaar een externe deskundige de situatie monitort. Daarnaast is dit plan een vast onderdeel van onze werkafspraken met aannemers.</p>

Omschrijving

Risico

Maatregel

Niet voldoen aan wet- en regelgeving

Waarschijnlijkheid: laag

Er is een risico op boetes en reputatieschade door het niet naleven van wet- en regelgeving.

Jaarlijks wordt een risicomatrix opgesteld met acties. Input hiervoor is onder meer de Management Letter die wordt opgesteld door de externe accountant. De fiscale risico's bespreken we regelmatig met de fiscaal adviseur en de fiscus. Jaarbeurs heeft een convenant met de belastingdienst gesloten.

Eind 2014 is een integriteitsprogramma geïntroduceerd waarmee we ons positief willen onderscheiden op het gebied van integriteit, compliance en transparantie. In het kader van het integriteitsprogramma zijn onder andere een aangescherpte gedragscode en bijbehorende gedragsrichtlijnen ingevoerd. Tevens is een klokkenluidersregeling ingevoerd.

2013

Supernova

In september wordt de nieuwe vergader- en congreslocatie Supernova geopend. Supernova heeft een futuristische uitstraling waardoor bijeenkomsten in een buitenaardse ambiance plaatsvinden.



Overzicht activiteiten 2016 Jaarbeurs*

Activiteiten gericht op de zakelijke markt

	Aantal	Aantal bezoekers	%
Vakbeurzen **			
Eigen producties	23	240.968	11,8%
Verhuringen	15	76.153	3,7%
	38	317.121	15,5%
Congressen			
Nationale dagcongressen	737	189.023	9,2%
Nationale meerdaagse congressen	34	11.979	0,6%
Internationale congressen	7	2.145	0,1%
	778	203.147	9,9%
Dagvergaderingen, cursussen en overige	7.591	186.869	9,1%
Sub-totaal	8.407	707.137	34,6%

Activiteiten gericht op de consumentenmarkt

	Aantal	Aantal bezoekers	%
Consumentenbeurzen en Evenementen **			
Eigen producties	10	357.664	17,5%
Verhuringen	46	767.678	37,6%
	56	1.125.342	55,1%
Beatrix Theater			
Voorstellingen	369	459.190	22,5%
Sub-totaal	425	1.584.532	77,5%
Totaal Jaarbeurs	8.832	2.291.669	100%

* Exclusief 13 digitale platformen, 26 internationale beurzen en 5 internationale summits.

** Voor een specificatie van de beurzen en evenementen inclusief de beurzen buiten Utrecht zie de volgende pagina.

Beurzen en evenementen

		Begindatum	Einddatum	Locatie
Januari				
Vakantiebeurs (incl. Camping by Night)	Ü	12-01-16	17-01-16	Utrecht
Webwinkel Vakdagen		20-01-16	21-01-16	Utrecht
Asean Perspective in Liver diseases		20-01-16	23-01-16	Chiang Mai
Gevel	Ü	25-01-16	27-01-16	Rotterdam
CEOB		27-01-16	28-01-16	Utrecht
Pearl (voorjaar)		31-01-16	31-01-16	Utrecht
The kitchen & bath industry show		19-10-16	21-01-16	Las Vegas
KamaSutra (voorjaar) erotic festival		29-01-16	31-01-16	Utrecht
Februari				
VSK	Ü	02-02-16	05-02-16	Utrecht
Ipon		03-02-16	04-02-16	Utrecht
De Nationale Gezondheidsbeurs		11-02-16	14-02-16	Utrecht
Taste of Holland	Ü	12-02-16	14-02-16	Utrecht
Dance Fair / Music Fair		13-02-16	14-02-16	Utrecht
VIV MEA	Ü	16-02-16	18-02-16	Abu Dhabi
MOTORbeurs Utrecht	Ü	18-02-16	21-02-16	Utrecht
E-Bike Xperience	Ü	20-02-16	21-02-16	Utrecht
Fiets en wandelbeurs		20-02-16	21-02-16	Utrecht
ASOT Festival - A State Of Trance		27-02-16	27-02-16	Utrecht
Maart				
Beurs Eigen Huis (voorjaar)		04-03-16	06-03-16	Utrecht
Second Home Beurs (voorjaar)		04-03-16	06-03-16	Utrecht
Love and Marriage (voorjaar)		05-03-16	06-03-16	Utrecht
VeggieWorld		05-03-16	06-03-16	Utrecht
Voorjaarsbeurs 2016	Ü	06-03-16	08-03-16	Utrecht
TCT Asia/3D Printing		10-03-16	12-03-16	Shanghai
Bergsportdag Zomer NKBV		13-03-16	13-03-16	Utrecht
ESEF	Ü	15-03-16	18-03-16	Utrecht
Techni-Show	Ü	15-03-16	18-03-16	Utrecht
Pig. Poultry & Dairy Focus Asia		21-03-16	23-03-16	Huay Kwang
Contract Atchitecture Design		22-03-16	24-03-16	Shanghai
DOMOTEX Asia/CHINAFLOOR	Ü	22-03-16	24-03-16	Shanghai
R+T Asia	Ü	22-03-16	24-03-16	Shanghai

Ü = eigen productie

event 16		23-03-16	24-03-16	Utrecht
PromZ Event		23-03-16	24-03-16	Utrecht
ILDEX Vietnam	Ü	23-03-16	25-03-16	Ho Chi Minh City
Dutch Comic Con - spring edition		26-03-16	27-03-16	Utrecht

April

Huisartsbeurs		02-04-16	02-04-16	Utrecht
Zorg & ICT 2016	Ü	05-04-16	07-04-16	Utrecht
Welkom in de Zorg	Ü	06-04-16	07-04-16	Utrecht
Samen Zelfzorg		07-04-16	10-04-16	Utrecht
Beautyspot.nl Trade edition	Ü	09-04-16	11-04-16	Utrecht
Empack		12-04-16	14-04-16	Utrecht
Renovatie & Transformatie	Ü	12-04-16	14-04-16	Den Bosch
Verzamelaarsjaarbeurs (voorjaar)	Ü	16-04-16	17-04-16	Utrecht
Overheid 360	Ü	20-04-16	21-04-16	Utrecht
BIM praktijkdag	Ü	21-04-16	21-04-16	Utrecht
EO Nederland Zingt		23-04-16	23-04-16	Utrecht
Kingshouse Festival		27-04-16	27-04-16	Utrecht

Mei

DYTG - Dutch Youtube Gathering		30-04-16	01-05-16	Utrecht
Infosecurity.DK	Ü	03-05-16	04-05-16	Utrecht
ICT Vakdag		09-05-16	09-05-16	Utrecht
The 7th Asia Pacific Lung Cancer Conference		13-05-16	15-05-16	Chiang Mai
Luikse Markt		15-05-16	16-05-16	Utrecht
Poultry Summit Europe		16-05-16	18-05-16	Utrecht
Shanghai World Travel Fair		19-05-16	22-05-16	Shanghai
Support	Ü	25-05-16	28-05-16	Utrecht
Campus Party	Ü	25-05-16	29-05-16	Utrecht

Juni

Love for Life	Ü	04-06-16	05-06-16	Utrecht
Earth & Beyond		11-06-16	11-06-16	Utrecht
Nulnu Congres	Ü	13-06-16	13-06-16	Utrecht
Labtechnology		15-06-16	16-06-16	Utrecht
Infosecurity.be	Ü	15-06-16	16-06-16	Brussel
Storage Expo.be	Ü	15-06-16	16-06-16	Brussel
Tooling Event.be	Ü	15-06-16	16-06-16	Brussel
Festival Bombarie	Ü	23-06-16	26-06-16	Utrecht

Juli

Tour d'Utrecht		03-07-16	03-07-16	Utrecht
----------------	--	----------	----------	---------

Augustus

Mega Openlucht Markt		21-08-16	21-08-16	Utrecht
Jehovah's Congres		05-08-16	07-08-16	Utrecht
Pet Fair Asia		18-08-16	21-08-16	Shanghai

September

VIV China	Ü	06-09-16	06-09-16	Beijing
De Leveranciersdagen		07-09-16	08-09-16	Utrecht
Beauspot.nl live edition	Ü	10-09-16	12-09-16	Utrecht
Najaarsbeurs 2016	Ü	11-09-16	13-09-16	Utrecht
Boekenfestijn		15-09-16	18-09-16	Utrecht
RelatieZ		15-09-16	15-09-16	Utrecht
50 plusbeurs		20-09-16	24-09-16	Utrecht
Big Data Expo		21-09-16	22-09-16	Utrecht
Thailand Lab		21-09-16	23-09-16	Bangkok
International Exhibition for aquarium supplies & ornamental fish		22-09-16	25-09-16	Guangzhou
Second Home Beurs (najaar)		23-09-16	25-09-16	Utrecht
Taart & Trends		23-09-16	24-09-16	Utrecht
Love and Marriage (najaar)		24-09-16	25-09-16	Utrecht
Strategie Summit CIO	Ü	26-09-16	27-09-16	Santpoort
Dag van de Openbare Ruimte		28-09-16	29-09-16	Utrecht
DRONGO Talenfestival		30-09-16	01-10-16	Utrecht
KamaSutra (najaar) erotic festival		30-09-16	02-10-16	Utrecht

Oktober

Industrial Processing	Ü	04-10-16	07-10-16	Utrecht
World of Technology & Science (WoTS)		04-10-16	07-10-16	Utrecht
Strategie Summit Zorg	Ü	06-10-16	07-10-16	Santpoort
Beurs Eigen Huis (najaar)		07-10-16	09-10-16	Utrecht
Firstlook Festival		08-10-16	09-10-16	Utrecht
Kampeer & Caravan Jaarbeurs	Ü	12-10-16	16-10-16	Utrecht
Vita Fair		15-10-16	16-10-16	Utrecht
LEGO World		18-10-16	24-10-16	Utrecht
Bike Motion Benelux	Ü	21-10-16	24-10-16	Utrecht
Lotto-Jumbo Fandag		23-10-16	23-10-16	Utrecht
Poultry Summit Latin America		25-10-16	26-10-16	Buenos Aires
Eurospoor		28-10-16	30-10-16	Utrecht
Unlocked festival		29-10-16	29-10-16	Utrecht
Shanghai International City and Architecture Expo		31-10-16	02-11-16	Shanghai

November

Computable Awards		01-11-16	03-11-16	Utrecht
Infosecurity.nl	Ü	02-11-16	03-11-16	Utrecht
Storage Expo	Ü	02-11-16	03-11-16	Utrecht
Tooling Event	Ü	02-11-16	03-11-16	Utrecht
ICT & Logistiek	Ü	02-11-16	03-11-16	Utrecht
KreaDoe	Ü	02-11-16	06-11-16	Utrecht
Open Doors Dag		05-11-16	05-11-16	Utrecht
Gastronomie		07-11-16	08-11-16	Utrecht
De Tasty		11-11-16	12-11-16	Utrecht
Verzamelaarsjaarbeurs (najaar)	Ü	12-11-16	13-11-16	Utrecht
China Sustainable Building		13-11-16	15-11-16	Shanghai
International Building Construction Industrialization				
Exhibition Asia		13-11-16	15-11-16	Shanghai
Sample Sale		14-11-16	14-11-16	Utrecht
China Maternal & child health expo		16-11-16	18-11-16	Shanghai
Margriet Winter Festival		18-11-16	24-11-16	Utrecht
Salone del mobile Milano Shanghai		19-11-16	21-11-16	Shanghai
De Nederlandse Carrière dagen		25-11-16	26-11-16	Utrecht
Studiekeuzebeurs Midden Nederland				
& Buitenland beurs		25-11-16	26-11-16	Utrecht
C2W career Expo		25-11-16	25-11-16	Utrecht
ZAPP Sinterklaasfeest		26-11-16	27-11-16	Utrecht

December

Hengelsport -en Visbotenbeurs		02-12-16	04-12-16	Utrecht
Money Fair		02-12-16	04-12-16	Shanghai
Pearl (najaar)		04-12-16	04-12-16	Utrecht
BIM praktijkdag Installatie	Ü	07-12-16	07-12-16	Utrecht
Max Proms		09-12-16	11-11-16	Utrecht
Maak De Droom Waar		13-12-16	13-12-16	Utrecht
DCC X-Mas		17-12-16	18-12-16	Utrecht
Disney on Ice		21-12-16	26-12-16	Utrecht
Wintercircus Utrecht		24-12-16	05-01-17	Utrecht
Mega Markt December		28-12-16	28-12-16	Utrecht

Geconsolideerde balans per 31 december 2016

(vóór voorstel resultaatbestemming)

Bedragen x € 1.000

			2016	2015
Vaste activa				
Immateriële vaste activa	1	6.845	22.104	
Materiële vaste activa	2	103.330	84.403	
Financiële vaste activa	3	<u>10.248</u>	<u>4.887</u>	
			120.423	111.394
Vlottende activa				
Vorraden		474	596	
Vorderingen	4	27.446	29.395	
Liquide middelen	5	<u>54.101</u>	<u>58.227</u>	
			<u>82.021</u>	<u>88.218</u>
Totale activa			<u>202.444</u>	<u>199.612</u>
Groepsvermogen				
Geplaatst en gestort kapitaal		384	384	
Agio reserve		35.849	35.849	
Wettelijke reserves		3.428	2.223	
Overige reserves		95.192	96.528	
Onverdeeld resultaat		<u>-5.768</u>	<u>-112</u>	
Eigen vermogen	6		129.085	134.872
Minderheidsbelang derden	7		<u>1.440</u>	<u>946</u>
			130.525	135.818
Vorzieningen	8		10.699	8.947
Kortlopende schulden	9		<u>61.220</u>	<u>54.847</u>
Totale passiva			<u>202.444</u>	<u>199.612</u>

Geconsolideerde winst- en verliesrekening over 2016

Bedragen x € 1.000

			2016	2015
Netto-omzet	10	111.080		133.322
Overige opbrengsten	11	<u>19.673</u>		<u>4.153</u>
Som der bedrijfsopbrengsten			130.753	137.475
Kosten diensten van derden, en overige externe kosten		47.559		61.046
Lonen en salarissen		25.017		26.977
Sociale lasten		4.211		4.584
Pensioenlasten		<u>1.687</u>		<u>1.567</u>
	12	30.915		33.128
Overige bedrijfskosten	13	30.320		26.317
Afschrijvingen immateriële vaste activa		2.775		3.410
Afschrijvingen materiële vaste activa		9.891		10.322
Waardeverminderingen immateriële vaste activa		14.775		656
Waardeverminderingen materiële vaste activa		<u>1.844</u>		<u>1.076</u>
	14	29.285		15.464
Som der bedrijfslasten			<u>138.079</u>	<u>135.955</u>
Bedrijfsresultaat (EBIT)			-7.326	1.520
Financiële baten en lasten	15		<u>-210</u>	<u>895</u>
Resultaat voor belastingen			-7.536	2.415
Belastingen	16		2.984	-1.540
Resultaat na belastingen			<u>-4.552</u>	<u>875</u>
Minderheidsbelang derden	17		<u>-1.216</u>	<u>-987</u>
Nettoresultaat			<u>-5.768</u>	<u>-112</u>

Geconsolideerd kasstroomoverzicht over 2016

Bedragen x € 1.000

		2016		2015	
Kasstroom uit operationele activiteiten					
Bedrijfsresultaat	-7.326		1.520		
Opbrengst uit grondruilovereenkomst	<u>-19.673</u>		<u>-</u>		
		-26.999		1.520	
Afschrijvingen en waardeverminderingen vaste activa	29.285		15.664		
Minderheidsbelang derden	-714		-1.334		
Mutaties in voorzieningen	<u>3.014</u>		<u>-6.044</u>		
		31.585		8.286	
Mutaties in voorraden en vorderingen	4.669		1.464		
Mutaties in kortlopende schulden	<u>6.781</u>		<u>-6.259</u>		
		11.450		-4.795	
Rentebaten	238		1.208		
Rentelasten	-1		-79		
Overige financiële baten en lasten	-453		-169		
Betaalde belastingen op resultaat	<u>-3.683</u>		<u>1.177</u>		
		-3.899		2.137	
Totale kasstroom uit operationele activiteiten		<u>12.137</u>		<u>7.148</u>	
Kasstroom uit investeringsactiviteiten					
Investerings en desinvesteringen in:					
Immateriële vaste activa	-2.295		-1.493		
Materiële vaste activa	-13.725		-4.473		
Financiële vaste activa	<u>945</u>		<u>-675</u>		
		-15.075		-6.641	
Kasstroom uit grondruilovereenkomst		<u>-1.188</u>		<u>-</u>	
Totale kasstroom uit investeringsactiviteiten		<u>-16.263</u>		<u>-6.641</u>	
Kasstroom uit financieringsactiviteiten					
Aflossingen langlopende schulden	-		-		
Koersverschillen groepsmaatschappijen	<u>-</u>		<u>-</u>		
Totale kasstroom uit financieringsactiviteiten		<u>-</u>		<u>-</u>	
Mutatie in liquide middelen					
Liquide middelen aan het begin van het jaar		<u>58.227</u>		<u>57.720</u>	
Liquide middelen aan het eind van het jaar		<u>54.101</u>		<u>58.227</u>	

Toelichting behorende bij de geconsolideerde jaarrekening 2016

Algemeen

Relatie met moedermaatschappij en voornaamste activiteiten

De geconsolideerde jaarrekening van Jaarbeurs omvat Jaarbeurs Holding B.V., statutair gevestigd te Utrecht en kantoorhoudende te Jaarbeursplein 3521 AL Utrecht, en haar 100% dochteronderneming Jaarbeurs Vastgoed B.V. met haar dochterondernemingen. De Stichting Koninklijke Nederlandse Jaarbeurs oefent geen bedrijf uit en is houdster van alle aandelen Jaarbeurs Holding B.V.

De onderneming is een holdingmaatschappij. De voornaamste activiteiten van de groep bestaan uit de organisatie van beurzen en evenementen, uit het exploiteren van het Congres- en Vergadercentrum, het stichten en exploiteren van de voor de organisatie van beurzen en evenementen benodigde infrastructuur en facilitaire diensten, en het verzorgen van cateringactiviteiten.

Verslaggevingsperiode

Deze jaarrekening is opgesteld uitgaande van een verslaggevingsperiode van een kalenderjaar.

Stelselwijziging

In het boekjaar 2016 is er een stelselwijziging doorgevoerd. Deze stelselwijziging is het gevolg van de wijziging van de verwerking van de onderhoudskosten van het vastgoed in de jaarrekening van Jaarbeurs. Vanaf boekjaar 2016 worden alle kosten die samenhangen met het onderhoud van het vastgoed als last in de winst en verliesrekening verantwoord. Voorheen was er een voorziening voor de kosten van groot onderhoud opgenomen. De reden voor de stelselwijziging is gelegen in het feit dat het berekenen en administratief volgen van de onderhoudsvoorziening in complexiteit toeneemt met administratieve lastenverzwaring als gevolg. Om deze systematiek in de toekomst te kunnen handhaven zou Jaarbeurs moeten investeren in software en arbeidskrachten om dit mogelijk te maken. Daarbij merken wij op dat branchegenoten ook kiezen voor een directe verwerking van de onderhoudskosten in de winst en verliesrekening van het betreffende jaar. Het effect van deze stelselwijziging op het netto resultaat van zowel 2015 als 2016 is een extra last van € 0,4 mln. De cijfers over 2015 zijn hierop aangepast.

Het cumulatieve effect van de stelselwijziging is als rechtstreekse mutatie in het eigen vermogen verwerkt aan het begin van het boekjaar waarin de stelselwijziging is doorgevoerd. De effecten van de stelselwijziging zijn toegelicht bij de toelichting op het eigen vermogen en de voorzieningen. Vergelijkende cijfers en kengetallen die worden genoemd zijn dan ook na herrekening als gevolg van deze stelselwijziging. Wij merken daarbij op dat praktisch niet mogelijk is de cijfers van vóór 2015 in het meerjarenoverzicht op pagina 72 aan te passen omdat het cumulatieve effect van de gewijzigde verwerkingswijze voor onderhoudskosten niet te bepalen is voor die periodes. Het meerjarenoverzicht is vanaf boekjaar 2015 aangepast.

Toegepaste standaarden

De jaarrekening is opgesteld volgens de wettelijke bepalingen van Titel 9 Boek 2 van het Burgerlijk Wetboek. De grondslagen die worden toegepast voor de waardering van activa en passiva en de resultaatbepaling zijn gebaseerd op historische kosten.

Vergelijkende cijfers

De cijfers over 2015 zijn indien nodig geherrubriceerd teneinde een juiste vergelijking met 2016 mogelijk te maken.

Toepassing van artikel 402 Boek 2 BW

De financiële gegevens van de onderneming zijn in de geconsolideerde jaarrekening verwerkt. Daarom vermeldt de enkelvoudige winst- en verliesrekening conform artikel 402 Boek 2 BW slechts het aandeel in het resultaat van vennootschappen waarin wordt deelgenomen na belastingen en het overige resultaat na belastingen.

Continuïteit

Deze jaarrekening is opgesteld uitgaande van de continuïteitsveronderstelling.

Grondslagen voor consolidatie

De geconsolideerde jaarrekening omvat de financiële gegevens van de onderneming en haar groepsmaatschappijen en andere rechtspersonen waarop overheersende zeggenschap kan worden uitgeoefend dan wel waarover de centrale leiding bestaat.

Groepsmaatschappijen zijn deelnemingen waarin de onderneming een meerderheidsbelang heeft, of waarin op een andere wijze een beleidsbepalende invloed kan worden uitgeoefend. Bij de bepaling of beleidsbepalende invloed kan worden uitgeoefend, worden financiële instrumenten die potentiële stemrechten bevatten en direct kunnen worden uitgeoefend, betrokken.

Nieuw verworven deelnemingen worden in de consolidatie betrokken vanaf het tijdstip waarop beleidsbepalende invloed kan worden uitgeoefend. Afgestoten deelnemingen worden in de consolidatie betrokken tot het tijdstip van beëindiging van deze invloed.

In de geconsolideerde jaarrekening zijn de onderlinge schulden, vorderingen en transacties geëlimineerd, evenals de binnen de groep gemaakte winsten. De groepsmaatschappijen zijn integraal geconsolideerd, waarbij het minderheidsbelang van derden afzonderlijk tot uitdrukking is gebracht.

Gebruik van schattingen

De opstelling van de jaarrekening vereist dat het management oordelen vormt en schattingen en veronderstel-

lingen maakt die van invloed zijn op de toepassing van grondslagen en de gerapporteerde waarde van activa, verplichtingen en van baten en lasten. De daadwerkelijke uitkomsten kunnen afwijken van deze schattingen. De schattingen en onderliggende veronderstellingen worden voortdurend beoordeeld. Herzieningen van schattingen worden opgenomen in de periode waarin de schatting wordt herzien en in toekomstige perioden waarvoor de herziening gevolgen heeft.

Groepsmaatschappijen en deelnemingen

Een overzicht van de belangrijkste in de consolidatie meegenomen groepsmaatschappijen en deelnemingen staat op pagina 66.

Grondslagen voor de omrekening van vreemde valuta

Transacties in vreemde valuta

Transacties luidend in vreemde valuta worden in de betreffende functionele valuta van de groepsmaatschappijen omgerekend tegen de geldende wisselkoers per de transactiedatum. In vreemde valuta luidende monetaire activa en verplichtingen worden per balansdatum in de functionele valuta omgerekend tegen de op die datum geldende wisselkoers. Niet monetaire activa en passiva in vreemde valuta's die tegen historische kostprijs worden opgenomen, worden in euro's omgerekend tegen de geldende wisselkoersen per de transactiedatum. De bij omrekening optredende valutakoersverschillen worden als last in de winst- en verliesrekening opgenomen.

Bedrijfsuitoefening in het buitenland

De activa en verplichtingen van bedrijfsuitoefening in het buitenland, met inbegrip van goodwill en bij consolidatie ontstane reële waarde correcties, worden in euro's omgerekend tegen de geldende koers per verslagdatum. De opbrengsten en kosten van buitenlandse activiteiten worden in euro's omgerekend tegen de gemiddelde wisselkoers van het verslagjaar.

Valuta omrekeningsverschillen worden verwerkt in de reserve omrekeningsverschillen. Als een buitenlandse activiteit geheel of gedeeltelijk wordt verkocht, wordt het betreffende bedrag uit de reserve omrekeningsverschillen overgeboekt naar de winst- en verliesrekening.

Afdekking van de netto-investering in buitenlandse activiteiten

Valuta koersverschillen die optreden bij de omrekening van een financiële verplichting die wordt aangemerkt als afdekking van de netto-investering in een buitenlandse activiteit, worden direct in het eigen vermogen verwerkt – in de reserve omrekeningsverschillen – voor zover de afdekking effectief is. Het niet effectieve deel wordt als last in de winst- en verliesrekening opgenomen.

Grondslagen voor financiële instrumenten

Financiële instrumenten omvatten handels- en overige vorderingen, geldmiddelen, leningen en overige financieringsverplichtingen, handelsschulden en overige te betalen posten. Financiële instrumenten worden bij de eerste opname verwerkt tegen reële waarde. Indien instrumenten niet zijn gewaardeerd tegen reële waarde met verwerking van waardeveranderingen in de winst- en verliesrekening maken eventuele direct toerekenbare transactiekosten deel uit van de eerste waardering. Na de eerste opname worden financiële instrumenten op de hierna beschreven manier gewaardeerd. De onderneming maakt geen gebruik van afgeleide financiële instrumenten (derivaten).

Financiële instrumenten die deel uitmaken van een handelsportefeuille

Financiële instrumenten (activa en verplichtingen) die worden aangehouden voor handelsdoeleinden worden gewaardeerd tegen reële waarde en wijzigingen in die reële waarde worden verantwoord in de winst- en verliesrekening. In de eerste periode van waardering worden toerekenbare transactiekosten als last in de winst- en verliesrekening verwerkt.

Verstreckte leningen en overige vorderingen

Verstreckte leningen en overige vorderingen worden gewaardeerd tegen geamortiseerde kostprijs op basis van de effectieve rentemethode, verminderd met bijzondere waardevermindervingsverliezen.

Overige financiële verplichtingen

Financiële verplichtingen die geen deel uitmaken van een handelsportefeuille worden tegen geamortiseerde kostprijs gewaardeerd op basis van de effectieve rentemethode.

Langlopende en kortlopende schulden en overige financiële verplichtingen

Deze worden na eerste opname gewaardeerd tegen geamortiseerde kostprijs o.b.v. de effectieve rentemethode. De aflossingsverplichtingen van de langlopende schulden voor het komend jaar worden opgenomen onder de kortlopende schulden.

Grondslagen voor de waardering van activa en passiva en de resultaatbepaling

Algemeen

Voor zover niet anders vermeld, worden de activa en passiva opgenomen tegen nominale waarde. Een actief wordt in de balans opgenomen wanneer het waarschijnlijk is dat de toekomstige economische voordelen naar de onderneming zullen toevloeien en de waarde daarvan betrouwbaar kan worden vastgesteld. Een verplichting

wordt in de balans opgenomen wanneer het waarschijnlijk is dat de afwikkeling daarvan gepaard zal gaan met een uitstroom van middelen en de omvang van het bedrag daarvan betrouwbaar kan worden vastgesteld.

Baten worden in de winst- en verliesrekening opgenomen wanneer een vermeerdering van het economisch potentieel, samenhangend met een vermeerdering van een actief of een vermindering van een verplichting, heeft plaatsgevonden, waarvan de omvang betrouwbaar kan worden vastgesteld. Lasten worden verwerkt wanneer een vermindering van het economisch potentieel, samenhangend met een vermindering van een actief of een vermeerdering van een verplichting, heeft plaatsgevonden en waarvan de omvang betrouwbaar kan worden vastgesteld.

Indien een transactie ertoe leidt dat nagenoeg alle of alle toekomstige economische voordelen en alle of nagenoeg alle risico's met betrekking tot een actief of verplichting aan een derde zijn overgedragen, wordt het actief of de verplichting niet langer in de balans opgenomen. Verder worden activa en verplichtingen niet meer in de balans opgenomen vanaf het tijdstip waarop niet meer wordt voldaan aan de voorwaarden van waarschijnlijkheid van de toekomstige economische voordelen en betrouwbaarheid van de waardebepaling.

De jaarrekening wordt gepresenteerd in euro's, de functionele valuta van de onderneming. Alle financiële informatie in euro's is afgerond in duizendtal.

Immateriële vaste activa

Aangekochte beurstitels worden opgenomen tegen de aanschafwaarde verminderd met de lineair berekende afschrijvingen welke zijn gebaseerd op de economische levensduur. Deze bedraagt voor beurstitels maximaal 20 jaar. Goodwill wordt bepaald als het positieve verschil tussen de verkrijgingprijs van de deelnemingen en het belang van de groep in de netto reële waarde van de overgenomen identificeerbare activa en de 'voorwaardelijke' verplichtingen van de overgenomen partij, verminderd met de cumulatieve afschrijvingen en bijzondere waardeverminderingen. Goodwill betaald bij de acquisitie van buitenlandse groeps-maatschappijen en deelnemingen wordt omgerekend tegen de koers op de transactiedatum. De geactiveerde goodwill wordt lineair afgeschreven over de geschatte economische levensduur, met een maximum van 10 jaar.

Software wordt gewaardeerd op het bedrag van de bestede kosten, verminderd met de cumulatieve afschrijvingen en indien van toepassing met bijzondere waardeverminderingen. De jaarlijkse afschrijvingen bedragen een vast percentage van de bestede kosten. De economische levensduur en de afschrijvingsmethode worden aan het einde van elk boekjaar opnieuw beoordeeld. Voor de kosten van onderzoek en ontwikkeling wordt een wettelijke reserve gevormd ter hoogte van het geactiveerde bedrag.

Materiële vaste activa

Materiële vaste activa waaronder geactiveerde erfpacht worden gewaardeerd tegen aanschafwaarde onder aftrek van subsidies, verminderd met lineaire afschrijvingen overeenkomstig de geschatte economische levensduur. Werken in aanbouw worden gewaardeerd tegen kostprijs. Indien sprake is van duurzame waardevermindering worden de materiële vaste activa geherwaardeerd.

Financiële vaste activa

Deelnemingen waarin invloed van betekenis op het zakelijke en financiële beleid kan worden uitgeoefend, worden gewaardeerd volgens de vermogensmutatie methode op basis van de nettovermogenswaarde. Bij de bepaling van de nettovermogenswaarde worden de waarderingsgrondslagen van de onderneming gehanteerd. Deelnemingen met een negatieve nettovermogenswaarde worden op nihil gewaardeerd. Wanneer de onderneming garant staat voor de schulden van de betreffende deelneming wordt een voorziening gevormd. Deze voorziening wordt primair gevormd ten laste van de vorderingen op deze deelneming en voor het overige onder de voorzieningen ter grootte van het aandeel in de door de deelneming geleden verliezen, dan wel voor de verwachte betalingen door de onderneming ten behoeve van deze deelneming.

Deelnemingen waarin geen invloed van betekenis wordt uitgeoefend, worden gewaardeerd tegen verkrijgingsprijs of tegen duurzaam lagere bedrijfswaarde.

Leningen aan niet-geconsolideerde deelnemingen worden opgenomen tegen geamortiseerde kostprijs o.b.v. de effectieve rentemethode onder aftrek van noodzakelijk geachte waardeverminderingen. Dividenden worden verantwoord in de periode waarin zij betaalbaar worden gesteld.

De grondslagen voor overige financiële vaste activa zijn opgenomen in het hoofdstuk "Financiële instrumenten".

Bijzondere waardeverminderingen

Vaste activa met een lange levensduur dienen te worden beoordeeld op bijzondere waardeverminderingen wanneer wijzigingen of omstandigheden zich voordoen die doen vermoeden dat de boekwaarde van een actief niet terugverdiend zal worden. De terugverdien-mogelijkheid van activa die in gebruik zijn, wordt bepaald door de boekwaarde van een actief te vergelijken met de geschatte contante waarde van de toekomstige netto kasstromen die het actief naar verwachting zal genereren. Wanneer de boekwaarde van een actief hoger is dan de geschatte contante waarde van de toekomstige kasstromen, worden bijzondere waardeverminderingen verantwoord voor het verschil tussen de boekwaarde en de actuele waarde van het actief.

Vorraden

De voorraden betreffen voornamelijk food & beverage producten en de waardering ervan geschiedt op basis van de fifo-methode (first in first out), voor zover nodig onder aftrek van een voorziening voor incurantheid.

Vorderingen

De grondslagen voor de waardering van vorderingen zijn beschreven in het hoofdstuk 'Financiële instrumenten'.

Eigen vermogen

Financiële instrumenten die op grond van de economische realiteit worden aangemerkt als eigen vermogen instrumenten, worden gepresenteerd onder het eigen vermogen. Uitkeringen aan houders van deze instrumenten worden in mindering van het eigen vermogen gebracht na aftrek van eventueel hiermee verband houdend voordeel uit hoofde van belasting naar de winst.

Minderheidsbelang derden

Het minderheidsbelang derden wordt gewaardeerd op het aandeel van derden in de nettovermogenswaarde, zoveel mogelijk bepaald overeenkomstig de waarderinggrondslagen van de onderneming.

Voorzieningen

Voorzieningen worden gewaardeerd tegen de nominale waarde van de uitgaven die naar verwachting noodzakelijk zijn om de verplichtingen en verliezen af te wikkelen. Een voorziening wordt in de balans opgenomen, wanneer er sprake is van:

- een in rechte afdwingbare of feitelijke verplichting die het gevolg is van een gebeurtenis in het verleden; en
- waarvan een betrouwbare schatting kan worden gemaakt; en
- dat het waarschijnlijk is dat voor afwikkeling van die verplichting een uitstroom van middelen nodig is.

De voorziening voor reorganisatie dient voor de financiële gevolgen van de aanpassing van de organisatie die leidt tot een vermindering van het aantal arbeidsplaatsen. De kosten ervan op basis van een sociaal plan en de daarmee gepaard gaande advies- en begeleidingskosten worden ook in de voorziening opgenomen.

Langlopende en kortlopende schulden

Deze zijn toegelicht in het hoofdstuk "Financiële instrumenten".

Netto-omzet en bedrijfslasten

De netto-omzet wordt bepaald op basis van de gefactureerde omzet (exclusief belastingen) onder aftrek van kortingen. De netto-omzet wordt verantwoord in het jaar dat de leveringen plaatsvinden. De kosten diensten van derden, materialen en overige externe kosten worden ten laste van het resultaat gebracht in het jaar waarin de daarmee verband houdende opbrengst is verantwoord.

De overige opbrengsten en kosten worden toegerekend aan de periode waarop ze betrekking hebben.

Opbrengsten worden verantwoord indien alle belangrijke risico's met betrekking tot de handelsgoederen en diensten zijn overgedragen aan de koper.

Personeelsbeloningen / pensioenen

De in de verslagperiode te verwerken pensioenlast is gelijk aan de over die periode aan het pensioenfonds verschuldigde pensioenpremies. Voor zover de verschuldigde premies op balansdatum niet zijn voldaan, wordt hiervoor een verplichting opgenomen. Als de op balansdatum reeds betaalde premies de verschuldigde premies overtreffen, wordt een overlopende actiefpost opgenomen voor zover sprake zal zijn van terugbetaling door het fonds of van verrekening met in de toekomst verschuldigde premies.

Afschrijvingen

Afschrijvingen worden lineair berekend over de aanschafwaarde over de verwachte economische levensduur. Op terreinen en activa in aanbouw wordt niet afgeschreven. De belangrijkste afschrijvingspercentages zijn:

Voor materiële vaste activa

- Gebouwen: 3,33%
- Machines, installaties en inventaris: tussen 5% en 20%
- ICT-middelen: 20%
- Transportmiddelen: 20%

Voor immateriële vaste activa

- Beurstitels: tussen 5% en 33,33%
- Goodwill: 10%
- Software: 20%
- Overige immateriële vaste activa: tussen 10% en 20%

Aandeel in het resultaat van ondernemingen waarin wordt deelgenomen

Het aandeel in het resultaat van ondernemingen waarin wordt deelgenomen omvat het aandeel van de groep in de resultaten van deze deelnemingen. Resultaten op transacties, waarbij overdracht van activa en passiva tussen de groep en de niet geconsolideerde deelnemingen en tussen de niet geconsolideerde deelnemingen onderling heeft plaatsgevonden, zijn niet verwerkt voor zover deze als niet gerealiseerd kunnen worden beschouwd.

De resultaten van deelnemingen die gedurende het boekjaar zijn verworven of afgestoten worden vanaf het moment van verwerving respectievelijk tot het moment van afstoting verwerkt in het resultaat van de groep.

Belastingen

De vennootschapsbelasting wordt berekend over het resultaat volgens de jaarrekening, gecorrigeerd voor permanente verschillen.

Belastingen omvatten de over de verslagperiode verschuldigde en verrekenbare winstbelastingen en latente belastingen. De belastingen worden in de winst- en verliesrekening opgenomen, behoudens voor zover deze betrekking hebben op posten die rechtstreeks in het eigen vermogen worden opgenomen, in welk geval de belasting in het eigen vermogen wordt verwerkt.

De over het boekjaar verschuldigde en verrekenbare belasting is de naar verwachting te betalen belasting over de belastbare winst over het boekjaar, berekend aan de hand van belastingtarieven die zijn vastgesteld op verslagdatum, dan wel waartoe materieel al op verslagdatum is besloten, en eventuele correcties op de over voorgaande jaren verschuldigde belasting.

Voor latente belastingen wordt een voorziening getroffen voor tijdelijke verschillen tussen de boekwaarde van activa en verplichtingen ten behoeve van de financiële verslaggeving en de fiscale boekwaarde van die posten. Er wordt uitsluitend een latente belastingvordering opgenomen voor zover het waarschijnlijk is dat er in de toekomst belastbare winsten beschikbaar zullen zijn die voor de realisatie van het tijdelijke verschil kunnen worden aangewend. Latente belastingvorderingen worden per iedere verslagdatum herzien en verlaagd voor zover het niet langer waarschijnlijk is dat het daarmee samenhangende belastingvoordeel zal worden gerealiseerd.

Grondslagen voor het kasstroomoverzicht

Het kasstroomoverzicht wordt opgesteld volgens de indirecte methode. De geldmiddelen in het overzicht bestaan uit liquide middelen en vlottende effecten. De effecten kunnen worden beschouwd als zeer liquide beleggingen.

Kasstromen in vreemde valuta's worden omgerekend tegen een gemiddelde koers. Koersverschillen inzake geldmiddelen worden afzonderlijk in het kasstroomoverzicht getoond.

Winstbelastingen, ontvangen interest en dividenden worden opgenomen onder de kasstroom uit operationele activiteiten. Betaalde interest wordt opgenomen onder de kasstroom uit financieringsactiviteiten.

Toelichting op de geconsolideerde balans

Bedragen x € 1.000

1. Immateriële vaste activa	Beurstitels	Goodwill	Software	Overige	Totaal 2016	Totaal 2015
Stand per 1 januari						
Aanschaffingswaarde	31.136	3.545	5.904	500	41.085	42.497
Cumulatieve afschrijvingen en waardeverminderingen	-13.765	-2.043	-3.098	-75	-18.981	-17.827
Boekwaarde per 1 januari	<u>17.371</u>	<u>1.502</u>	<u>2.806</u>	<u>425</u>	<u>22.104</u>	<u>24.670</u>
Verloop in het boekjaar						
Boekwaarde per 1 januari	17.371	1.502	2.806	425	22.104	24.670
Investerings	-	-	2.323	-	2.323	1.725
Desinvesteringen	-	-	-879	-	-879	-3.148
Afschrijvingen	-1.604	-200	-921	-50	-2.775	-3.410
Terugboeking cumulatieve afschrijving wegens desinvestering	-	-	851	-	851	2.916
Waardeverminderingen	-13.022	-1.302	-76	-375	-14.775	-656
Overige mutaties	-	-	-4	-	-4	7
Boekwaarde per 31 december	<u>2.745</u>	<u>-</u>	<u>4.100</u>	<u>-</u>	<u>6.845</u>	<u>22.104</u>
Stand per 31 december						
Aanschaffingswaarde	31.136	3.545	7.340	500	42.521	41.085
Cumulatieve afschrijvingen en waardeverminderingen	-28.391	-3.545	-3.240	-500	-35.676	-18.981
Boekwaarde per 31 december	<u>2.745</u>	<u>-</u>	<u>4.100</u>	<u>-</u>	<u>6.845</u>	<u>22.104</u>

De waardeverminderingen betreffen afwaarderingen waartoe is besloten in verband met bijgestelde verwachtingen omtrent de opbrengsten van de betreffende bedrijfsactiviteiten. De resterende waarde van de beurstitels betreft internationale activiteiten en wordt in 5 jaar afgeschreven.

Goodwill wordt in 10 jaar afgeschreven. Deze afschrijvingstermijn is bepaald op basis van verwachte toekomstige rendementen en een inschatting van de zekerheid hiervan.

Voor een bedrag van € 1,3 mln. aan software is volledig afgeschreven. De betreffende software is nog in gebruik en derhalve niet gedestineerd.

2. Materiële vaste activa	Gebouwen	In	Machines,	ICT	Transport	Totaal	Totaal
	en terreinen	uitvoering	installaties en inventaris	middelen	middelen	2016	2015
Stand per 1 januari							
Aanschaffingswaarde	219.597	1.155	22.689	8.799	486	252.726	255.317
Cumulatieve afschrijvingen en waardeverminderingen	-144.208	-	-17.918	-5.848	-349	-168.323	-164.026
Boekwaarde per 1 januari	<u>75.389</u>	<u>1.155</u>	<u>4.771</u>	<u>2.951</u>	<u>137</u>	<u>84.403</u>	<u>91.291</u>
Verloop in het boekjaar							
Boekwaarde per 1 januari	75.389	1.155	4.771	2.951	137	84.403	91.291
Investerings	27.984	2.075	1.645	1.246	-	32.950	14.273
Desinvesteringen	-5.066	-	-1.959	-842	-37	-7.904	-16.960
Gereedgekomen	1.147	-1.152	5	-	-	-	-
Afschrijvingen	-7.293	-	-1.535	-1.023	-40	-9.891	-10.322
Terugboeking cumulatieve afschrijving wegens desinvestering	2.939	39	1.814	824	17	5.633	7.160
Waardeverminderingen	-1.636	-39	-112	-57	-	-1.844	-1.076
Overige mutaties	-	-	84	-98	-3	-17	37
Boekwaarde per 31 december	<u>93.464</u>	<u>2.078</u>	<u>4.713</u>	<u>3.001</u>	<u>74</u>	<u>103.330</u>	<u>84.403</u>
Stand per 31 december							
Aanschaffingswaarde	243.662	2.078	22.439	9.094	439	277.712	252.726
Cumulatieve afschrijvingen en waardeverminderingen	-150.198	-	-17.726	-6.093	-365	-174.382	-168.323
Boekwaarde per 31 december	<u>93.464</u>	<u>2.078</u>	<u>4.713</u>	<u>3.001</u>	<u>74</u>	<u>103.330</u>	<u>84.403</u>
De boekwaarde van de gebouwen en terreinen is als volgt te specificeren:						2016	2015
Terreinen						29.600	12.645
Expositiegebouwen						60.919	58.704
Parkeervoorzieningen						843	956
Overige gebouwen en bouwkundige voorzieningen						2.102	3.084
						<u>93.464</u>	<u>75.389</u>

In 2016 is er een grondruilovereenkomst met de gemeente Utrecht gesloten. De grondruil bestaat uit twee delen. De gemeente heeft aan Jaarbeurs de gronden waar de toekomstige activiteiten plaatsvinden (westelijk deel) in eeuwigdurende erfpacht gegeven. Jaarbeurs is als gevolg daarvan een vergoeding aan de gemeente schuldig van € 19,1 mln. Dit bedrag komt nagenoeg overeen met de waardestijging van de terreinen + de vergoeding die Jaarbeurs is verschuldigd voor het gebruik van de parkeerterreinen tot 2023.

De gemeente heeft van Jaarbeurs hal 1, parkeerplaatsen (het oostelijk deel van het terrein) en gronden grenzend aan de van Zijstweg in eigendom verworven. Jaarbeurs heeft tot 1 januari 2023 het gebruiksrecht van deze terreinen. Hierna kan de gemeente dit gebied ontwikkelen. Jaarbeurs heeft een compensatie ontvangen voor de opgeofferde waarde die nagenoeg gelijk is aan de vergoeding die verschuldigd is aan de gemeente.

Onder de desinvesteringen gebouwen en terreinen is begrepen de boekwaarde van terreinen welke worden overgedragen aan de gemeente Utrecht (€ 1,5 mln.), een desinvestering i.v.m. de verkoop van een pand in Raamsdonksveer (€ 1,1 mln.) en geactiveerde kosten voor de bouw van de Jaarbeurspassage waarvan de plannen inmiddels zijn gewijzigd (€ 0,9 mln).

Vrijwel alle expositiegebouwen staan op in erfpacht verkregen grond. De looptijd van de erfpachtcontracten is deels eeuwigdurend en deels tot 2070 (Beatrixgebouw).

In de waardevermindering gebouwen en terreinen is o.a. de afwaardering begrepen van de hierboven genoemde € 0,9 mln. aan kosten voor de Jaarbeurspassage.

Per balansdatum is er voor € 1,0 mln. aan activa in bestelling. Het merendeel hiervan betreft bestellingen in het kader van het nieuwe restaurant Speys en het vervangen van de gevel van de 6e etage van het Beatrixgebouw door een glasgevel.

3. Financiële vaste activa	Deel-	Latente	Overige	Totaal	Totaal
	nemingen	belastingen	vorderingen	2016	2015
Stand per 1 januari	916	3.285	686	4.887	4.960
Investerings	-	3.126	3.300	6.426	1.723
Desinvesteringen	-916	-120	-29	-1.065	-1.796
Stand per 31 december	-	6.291	3.957	10.248	4.887

De desinvestering onder 'Deelnemingen' betreft de vervreemding van het belang van 50% in de joint venture Shanghai VNU Zhanye Exhibition Co. Ltd.

De latente belastingen hebben voornamelijk betrekking op een fiscaal afwijkende waardering van de materiële vaste activa en in de toekomst verrekenbare verliezen. Ze hebben een overwegend langlopend karakter.

Het saldo per 31 december 2016 van de overige vorderingen betreft een langlopende vordering op de gemeente Utrecht (€ 3,3 mln.) uit hoofde van de grondruilovereenkomst alsmede een in 2012 verstrekte 30-jarige aflossingsvrije lening aan het Helen Dowling Instituut (€ 0,6 mln.) ter medefinanciering van zijn maatschappelijke activiteiten.

4. Vorderingen	2016	2015
Handelsdebiteuren	15.994	18.612
Vooruitbetaalde kosten	7.343	6.685
Vennootschapsbelasting	2.352	361
Pensioenfondsen	-	61
Overige vorderingen	1.757	3.676
	<u>27.446</u>	<u>29.395</u>

Het merendeel van de vorderingen vervalt binnen 1 jaar. De hoogte van de voorziening voor mogelijke oninbaarheid van handelsdebiteuren is thans € 1,4 mln. (2015: € 1,1 mln.). Deze voorziening is verantwoord onder de handelsdebiteuren.

De vooruitbetaalde kosten hebben met name betrekking op beurzen en activiteiten welke na 31 december worden gehouden alsmede met vooruitbetaalde huur voor de parkeerterreinen P1 en P3 welke in het kader van de grondruilovereenkomst eigendom van de gemeente zijn geworden. Een bedrag van € 2,5 mln. aan vooruitbetaalde kosten heeft betrekking op een periode > 1 jaar.

5. Liquide middelen

De liquide middelen bestaan voor € 44,5 mln. (2015: € 50,2 mln.) uit deposito's met termijnen variërend van 1 tot 6 maanden, waarvan € 12,7 mln. ter vrije beschikking staat.

6. Eigen vermogen		2016		2015
Stand per 1 januari		134.872		127.317
Stelselwijziging	-		3.308	
Totaal mutaties eigen vermogen door stelselwijziging		-		3.308
Kapitaalstorting	-		4.250	
Nettoresultaat	-5.768		-112	
Koersverschillen groepsmaatschappijen	-19		109	
Totaal resultaat		-5.787		4.247
Stand per 31 december		129.085		134.872

Als gevolg van de in de toelichting genoemde stelselwijziging voor de verwerking van de onderhoudskosten is het eigen vermogen per 1 januari 2015 aangepast.

7. Minderheidsbelang derden		2016		2015
Stand per 1 januari		946		1.293
Uitgekeerd dividend		-714		-1.338
Resultaat boekjaar		1.216		987
Koersverschillen		-8		47
Desinvesteringen		-		-43
Stand per 31 december		1.440		946

Het minderheidsbelang derden bestaat ultimo 2016 uitsluitend uit het minderheidsbelang van 30% in VNU Exhibitions Asia Ltd.

8. Voorzieningen	Reorganisatie voorziening	Latente betalingen	Overige voorzieningen	Totaal 2016	Totaal 2015
Stand per 1 januari	2.094	2.550	4.303	8.947	17.615
Stelselwijziging	-	-	-	-	-3.308
Toevoeging	4.353	-	765	5.118	3.708
Onttrekking	-2.094	-436	-836	-3.366	-9.068
Stand per 31 december	4.353	2.114	4.232	10.699	8.947

De reorganisatievoorziening per 31 december 2016 betreft de in 2017 door te voeren reorganisatie en is inclusief advies- en begeleidingskosten.

In de 'Overige voorzieningen' zijn o.a. opgenomen een voorziening voor milieu-aanpassingen (€ 1,9 mln.), een voorziening voor asbestsaneringswerkzaamheden (€ 1,3 mln.), een voorziening voor het verwijderen van rioolbuizen (€ 0,6 mln.), een leegstandsvoorziening (€ 0,2 mln.) en een voorziening voor jubilea.
De voorzieningen hebben deels een kortlopend maar overwegend een langlopend karakter.

Als gevolg van de stelselwijziging per 1 januari 2015 is er geen onderhoudsvoorziening meer opgenomen.

9. Kortlopende schulden	2016	2015
Vooruitgefactureerde opbrengsten	38.651	29.490
Handelscrediteuren	8.499	9.690
Vennootschapsbelasting	332	740
Overige belastingen en premies sociale verzekeringen	3.193	3.721
Pensioenfondsen	136	-
Overige schulden	10.409	11.206
	<u>61.220</u>	<u>54.847</u>

De maximale kredietfaciliteit bij kredietinstellingen bedraagt € 3,5 mln. (2015: € 3,5 mln.).

De vooruitgefactureerde opbrengsten hebben betrekking op beurzen en activiteiten welke na 31 december worden gehouden. De toename t.o.v. 2015 wordt veroorzaakt door de beurzencyclus.

De kortlopende schulden hebben een looptijd korter dan 1 jaar.

Financiële instrumenten

Algemeen

De onderneming maakt in de normale bedrijfsuitoefening gebruik van uiteenlopende financiële instrumenten die de onderneming blootstelt aan marktrisico (inclusief valutarisico en prijsrisico), kredietrisico en liquiditeitsrisico. De met deze financiële instrumenten verbonden risico's en het beleid om deze risico's te beperken zijn hieronder toegelicht.

Kredietrisico

Het mogelijke kredietrisico ten aanzien van vorderingen in financiële vaste activa en handels- en overige vorderingen wordt voortdurend bewaakt. Indien nodig wordt een voorziening genomen. Per einde boekjaar is er geen belangrijke concentratie van kredietrisico aanwezig en is de benodigde voorziening gering.

Renterisico

Omdat er geen noemenswaardige opgenomen leningen zijn is er geen renterisico. Ook niet met betrekking tot de beschikbare liquiditeiten omdat deze tegen een risicoloze rentevergoeding bij kredietwaardige banken worden weggezet.

Valutarisico

Als gevolg van de internationale activiteiten loopt de onderneming, uit hoofde van de in de balans opgenomen vorderingen en schulden op buitenlandse ondernemingen en toekomstige transacties, valutarisico met betrekking tot de Chinese Renminbi. Het beleid van de onderneming is, gezien de geringe omvang van de buitenlandse activiteiten en het merendeels herinvesteren van de beschikbare liquiditeiten in de landen zelf, om geen van in de balans opgenomen vorderingen en schulden af te dekken.

Prijsrisico

De onderneming heeft in 2016 geen genoteerde beleggingen en kent als gevolg daarvan geen prijsrisico.

Liquiditeitsrisico

De onderneming gebruikt geen externe financiering en ziet erop toe dat de aanwezige liquide middelen steeds voldoende beschikbaar zijn door gebruik te maken van deposito's met een voornamelijk korte looptijd. De waarde van de liquide middelen zijn reëel.

Kasstroomrisico

De onderneming voorziet geen risico dat toekomstige kasstromen verbonden aan een financieel instrument zullen fluctueren in omvang. De reële waarde van de financiële instrumenten wordt bepaald door de verwachte kasstromen contant te maken tegen een disconteringsvoet die gelijk is aan de geldende risicovrije markttrente voor de resterende looptijd vermeerderd met krediet- en liquiditeitsopslagen. In verband met het ontbreken van een aflossingsschema bij de verstrekte lening aan het Helen Dowling Instituut heeft er geen aanpassing naar reële waarde plaatsgevonden. Er wordt

verondersteld dat de boekwaarde de reële waarde benadert. De reële waarde van de overige in de balans verantwoorde financiële instrumenten, waaronder vorderingen, liquide middelen, langlopende en kortlopende schulden, benadert de boekwaarde ervan.

Niet in de balans opgenomen verplichtingen

Meerjarige financiële verplichtingen

Er zijn langlopende onvoorwaardelijke verplichtingen aangegaan ter zake van erfpacht, huur en operationele leasing. Deze verplichtingen kunnen naar aard en looptijd als volgt worden gespecificeerd (in mln. €) :

	< 1 jaar	1-5 jaar	> 5 jaar	Totaal
Erfpacht	0,1	0,3	3,6	4,0
Huur	0,8	3,4	3,4	7,6
Operationele leasing	0,4	0,5	-	0,9
	<u>1,3</u>	<u>4,2</u>	<u>7,0</u>	<u>12,5</u>

Het merendeel van de terreinen is in erfpacht verkregen, deels eeuwigdurend en deels tot 2070.

De jaarlijkse huurverplichtingen hebben een gemiddelde resterende looptijd van ca. 4 jaar en betreffen voornamelijk pandhuur verplichtingen. Van de jaarlijkse operationele lease verplichtingen betreft het merendeel autolease verplichtingen met een gemiddelde resterende looptijd van ca. 2 jaar.

Uit de grondruilovereenkomst met de gemeente Utrecht vloeit de verplichting van Jaarbeurs voort om 51% bij te dragen aan de kosten van de realisatie van een expeditiebrug. Deze bijdrage is geprognostiseerd op € 1,4 mln.

Realisatie zal plaatsvinden in 2017.

Tevens heeft Jaarbeurs zich verplicht om € 0,2 mln. bij te dragen aan de aanpassing van de Nelson Mandelabrug.

Belastingen

Vennootschapsbelasting

De vennootschap vormt samen met alle in de geconsolideerde jaarrekening opgenomen 100% groepsmaatschappijen een fiscale eenheid voor de vennootschapsbelasting, met uitzondering AvD Holding II B.V. en haar dochtermaatschappijen. De vennootschap is hoofdelijk aansprakelijk voor de fiscale schulden van de fiscale eenheid als geheel.

Omzetbelasting

Voor de omzetbelasting is er een fiscale eenheid gevormd bestaande uit Jaarbeurs Vastgoed B.V., Jaarbeurs B.V., Jaarbeurs Catering Services B.V. en VNU Exhibitions Europe B.V.

Toelichting op de geconsolideerde winst- en verliesrekening

Bedragen x € 1.000

10. Netto-omzet

Naar activiteiten

	2016	2015
Vakbeurzen	48.680	62.089
Consumentenbeurzen	26.610	22.994
Evenementen	2.983	7.256
Congressen en vergaderingen	15.461	14.662
Externe partycatering	-	7.493
Overige	17.346	18.828
	<u>111.080</u>	<u>133.322</u>

Naar geografische gebieden

Nederland	83.979	99.476
Overige EU-landen	911	605
Overige landen	26.190	33.241
	<u>111.080</u>	<u>133.322</u>

11. Overige opbrengsten

De overige opbrengsten van € 19,7 mln. bestaan geheel uit het boekresultaat op terreinen welke op basis van de grondruilovereenkomst zijn overgedragen aan de gemeente Utrecht. Voor de overige informatie aangaande de grondruil wordt verwezen naar de toelichting bij de materiële vaste activa.

In 2015 bestonden de overige opbrengsten uit de verkoop van de ontwikkelrechten voor de bouw van een bioscoop en uit de verkoop van woningen.

12. Personeelskosten	2016	2015
Lonen en salarissen	25.017	26.977
Sociale lasten	4.211	4.584
Pensioenlasten	1.686	1.567
	<u>30.914</u>	<u>33.128</u>

Per 1 januari 2015 zijn de opgebouwde pensioenaanspraken en pensioenrechten overgedragen aan het Pensioenfonds PGB. De regeling van PGB betreft een voorwaardelijke middelloonregeling. De maximale bijdrage van de onderneming is een jaarlijkse premie van 13,8% van de salarissom, ook in situaties waarbij het fonds over onvoldoende middelen zou beschikken. Aanspraken kunnen als gevolg daarvan indien nodig verlaagd worden. De pensioengrondslag is gelijk aan het jaarsalaris minus de franchise. In de premie zit geen financiering voor toeslagen. De dekkingsgraad van PGB per eind 2016 bedraagt 96,0% (2015: 101,4%).

Als gevolg van de lage dekkingsgraad heeft Pensioenfonds PGB een herstelplan opgesteld. Dit herstelplan wordt jaarlijks geactualiseerd. Indien het herstel van de dekkingsgraad niet conform herstelplan verloopt kunnen de volgende maatregelen worden genomen:

- het niet of niet volledig geven van toeslagen
- het verlagen van de pensioenuitkeringen en de opgebouwde pensioenen

Deze laatste maatregel kan alleen worden ingezet indien er geen andere mogelijkheden meer zijn.

Maatregelen die leiden tot verhoging van de premies worden niet ingezet om het vermogen te herstellen.

De pensioenen van Jaarbeurs Catering Services medewerkers zijn ondergebracht bij het bedrijfstakpensioenfonds van de Horeca. Het betreft een voorwaardelijke middelloonregeling. De huidige jaarlijkse premiebijdrage hiervan is 16,8%. Het bestuur besluit over mogelijke toeslagen. Er is echter geen recht op toeslagen en er is eveneens geen verplichting tot het voldoen van aanvullende bijdragen, ook in situaties waarbij het fonds over onvoldoende middelen zou beschikken. De dekkingsgraad eind 2016 was 106% (2015: 110%).

Gemiddeld aantal medewerkers (FTE)	2016	2015
Nederland	427	510
Overige landen	166	183
	<u>593</u>	<u>693</u>

De daling van het aantal FTE wordt mede veroorzaakt door het afstoten van de externe partycatering activiteiten (38,1 FTE in 2015).

Het gemiddeld aantal medewerkers in Nederland bestaat voor 70 FTE (2015: 92 FTE) uit medewerkers van JaarbeursCateringJobs met een nulurencontract. Het aantal medewerkers dat is opgenomen voor proportioneel in de consolidatie meegenomen groepsmaatschappijen is 14,0 FTE (2015: 18,5 FTE).

13. Overige bedrijfskosten	2016	2015
Overige personeelskosten	10.807	7.348
Huisvestingskosten	10.766	9.656
Automatiseringskosten	1.392	2.099
Reis- en verblijfkosten	1.217	1.208
Verkoopkosten	1.246	1.971
Kantoorkosten	2.821	3.212
Overige kosten	2.071	823
	<u>30.320</u>	<u>26.317</u>

De toename van de overige personeelskosten wordt met name veroorzaakt door een hogere dotatie aan de reorganisatie voorziening van € 4,4 mln. (2015: € 3,3 mln.) en hogere kosten i.v.m. extra inhuur van personeel van € 1,8 mln.

De toename van de huisvestingskosten wordt met name veroorzaakt door extra kosten wegens asbestsaneringswerkzaamheden in het Beatrixgebouw (€ 2,0 mln.).

De afname van de automatiseringskosten wordt veroorzaakt door eenmalige kosten voor software welke in 2015 ten laste van het resultaat zijn gebracht (€ 0,7 mln.).

Kosten welke als gevolg van de grondruilovereenkomst met de gemeente ten laste van Jaarbeurs komen (€ 0,9 mln.) zorgen voor een toename van de overige kosten.

14. Afschrijvingen en waardeverminderingen vaste activa	2016	2015
<i>Afschrijvingen</i>		
Immateriële vaste activa	2.775	3.410
Materiële vaste activa	<u>9.891</u>	<u>10.322</u>
	12.666	13.732
<i>Waardeverminderingen</i>		
Immateriële vaste activa	14.775	656
Materiële vaste activa	<u>1.844</u>	<u>1.076</u>
	16.619	1.732
	<u>29.285</u>	<u>15.464</u>

De waardeverminderingen immateriële vaste activa betreffen afwaarderingen waartoe is besloten in verband met bijgestelde verwachtingen omtrent de opbrengsten van de betreffende bedrijfsactiviteiten.

15. Financiële baten en lasten	2016	2015
Rentebaten	238	1.208
Rentelasten	-1	-79
Koersverschillen vreemde valuta	-166	-21
Overige financiële baten en lasten	<u>-281</u>	<u>-213</u>
	<u>-210</u>	<u>895</u>
16. Belastingen	2016	2015
Belastinglast op basis van commercieel resultaat	-1.912	1.446
Mutatie in de belastinglatentie	-1.068	77
Verrekende belastingen en overige effecten	<u>-4</u>	<u>17</u>
	<u>-2.984</u>	<u>1.540</u>

Jaarbeurs Holding B.V. en haar Nederlandse 100% dochtermaatschappijen, met uitzondering van AvD Holding II B.V. en haar dochtermaatschappijen, vormen een fiscale eenheid voor de vennootschapsbelasting. De effectieve belastingdruk bedraagt 39,6% (2015: 63,8%) en ligt aanzienlijk hoger dan het gemiddeld geldend nominale vennootschapsbelastingpercentage in de landen waarin Jaarbeurs Holding B.V. actief is. Dit wordt met name veroorzaakt door afschrijvingen en waardeverminderingen op immateriële vaste activa welke fiscaal niet in aftrek kunnen worden gebracht.

17. Minderheidsbelang derden

Dit betreft het minderheidsbelang van derden in de resultaten van groepsmaatschappijen.

Vennootschappelijke jaarrekening per 31 december 2016

(vóór voorstel resultaatbestemming)

Bedragen x € 1.000

Balans		2016	2015
Vaste activa			
Financiële vaste activa	1	124.835	130.622
Vlottende activa			
Vorderingen op groepsmaatschappijen		4.250	4.250
Totale activa		<u>129.085</u>	<u>134.872</u>
Eigen vermogen	2		
Geplaatst en gestort kapitaal		384	384
Agio reserve		35.849	35.849
Wettelijke reserves		3.428	2.223
Overige reserves		95.192	96.528
Onverdeeld resultaat		<u>-5.768</u>	<u>-112</u>
		129.085	134.872
Kortlopende schulden			
Schulden aan aandeelhouder		-	-
Totale passiva		<u>129.085</u>	<u>134.872</u>
Winst- en verliesrekening			
		2016	2015
Resultaat van groepsmaatschappijen		-5.768	-112
Netto resultaat		<u>-5.768</u>	<u>-112</u>

Toelichting op de vennootschappelijke jaarrekening

Bedragen x € 1.000

Algemeen

Aangezien de financiële gegevens van de vennootschap in de geconsolideerde jaarrekening zijn verwerkt, vermeldt de winst- en verliesrekening slechts het resultaat van de deelneming (art. 402 Boek 2 BW).

1. Financiële vaste activa	2016	2015
Stand per 1 januari	130.622	127.317
Stelselwijziging	-	3.308
Resultaat boekjaar	-5.768	-112
Koersverschillen	-19	109
Stand per 31 december	<u>124.835</u>	<u>130.622</u>

De financiële vaste activa betreft volledig de 100% deelneming in Jaarbeurs Vastgoed B.V.

De lijst met de belangrijkste groepsmaatschappijen en deelnemingen staat vermeld op pagina 66.

2. Eigen vermogen	Geplaatst aandelenkapitaal	Reserve Agio-reserve	Reserve ontwikkelingskosten	Reserve omrekeningsverschillen	Overige reserves	Onverdeeld resultaat	Totaal
Stand per 1 januari 2015	384	35.849	-	519	93.320	-2.755	127.317
Kapitaalstorting	-	-	-	-	4.250	-	4.250
Stelselwijziging	-	-	-	-	3.308	-	3.308
Netto resultaat 2015	-	-	-	-	-	-112	-112
Ingehouden winst	-	-	-	-	-2.755	2.755	-
Geactiveerde kosten	-	-	1.670	-	-1.670	-	-
Daling geactiveerde kosten	-	-	-75	-	75	-	-
Koersverschillen	-	-	-	109	-	-	109
Stand per 1 januari 2016	<u>384</u>	<u>35.849</u>	<u>1.595</u>	<u>628</u>	<u>96.528</u>	<u>-112</u>	<u>134.872</u>
Netto resultaat 2016	-	-	-	-	-	-5.768	-5.768
Ingehouden winst	-	-	-	-	-112	112	-
Geactiveerde kosten	-	-	1.692	-	-1.692	-	-
Daling geactiveerde kosten	-	-	-468	-	468	-	-
Koersverschillen	-	-	-	-19	-	-	-19
Stand per 31 december 2016	<u>384</u>	<u>35.849</u>	<u>2.819</u>	<u>609</u>	<u>95.192</u>	<u>-5.768</u>	<u>129.085</u>

Per 31 december 2016 bestaat het maatschappelijk aandelenkapitaal uit 3500 aandelen met ieder een nominale waarde van € 453,78 per aandeel. Hiervan zijn 846 aandelen geplaatst en volgestort.

Statutaire bepalingen inzake resultaatbestemming

De statuten van de vennootschap bepalen dat het resultaat na belasting ter beschikking staat aan de Algemene Vergadering van Aandeelhouders. De jaarrekening 2015 is vastgesteld in de Algemene Vergadering van Aandeelhouders van 29 april 2016 en de bestemming van het resultaat is vastgesteld conform het gedane voorstel.

Voorgestelde resultaatbestemming

Aan de Algemene Vergadering van Aandeelhouders zal worden voorgesteld het netto resultaat over 2016 als volgt te verdelen:

In mindering te brengen op de overige reserves 5.768

Honoraria van de accountant

De volgende honoraria van Deloitte Accountants zijn ten laste gebracht van de onderneming, haar dochtermaatschappijen en andere maatschappijen die zij consolideert, een en ander zoals bedoeld in artikel 2:382a BW.

	Deloitte Accountants B.V.	Deloitte overig	Totaal
<i>In 2016</i>			
Onderzoek van de jaarrekening	175.575	-	175.575
Andere controleopdrachten	-	-	-
Adviesdiensten op fiscaal terrein	-	-	-
Andere niet-controlediensten	-	21.546	21.546
Totaal	<u>175.575</u>	<u>21.546</u>	<u>197.121</u>
<i>In 2015</i>			
Onderzoek van de jaarrekening	225.000	-	225.000
Andere controleopdrachten	-	-	-
Adviesdiensten op fiscaal terrein	-	-	-
Andere niet-controlediensten	-	79.663	79.663
Totaal	<u>225.000</u>	<u>79.663</u>	<u>304.663</u>

Bezoldiging bestuurders en commissarissen

De in artikel 383 lid 1 titel 9 Boek 2 BW bedoelde bezoldiging van de enige bestuurder is vrijgesteld van vermelding. De bezoldiging van de commissarissen bedraagt: € 119 duizend (2015: € 119 duizend).

Aansprakelijkheidsverklaring groepsmaatschappijen

Op grond van art. 403 boek 2 BW heeft de vennootschap schriftelijk verklaard zich hoofdelijk aansprakelijk te stellen voor de uit de rechtshandelingen voortvloeiende schulden van alle in de geconsolideerde jaarrekening opgenomen 100% groepsmaatschappijen, met uitzondering van JaarbeursCateringJobs B.V., AvD Holding II B.V. en haar dochtermaatschappijen.

Utrecht, 3 april 2017

Directie

De heer A.C. Arp
Algemeen directeur

Raad van Commissarissen

De heer R.G. van Ingen (Voorzitter)
Mevrouw P.G. Boumeester (Vice-voorzitter)
Mevrouw I.G.C. Faber
De heer E.K. Greup
Mevrouw C.T.L. Hamaker
De heer J.G. Wijn

Overige gegevens

Concernsamenstelling per 31 december 2016

Alle in de consolidatie opgenomen groepsmaatschappijen staan hieronder vermeld. Indien de deelneming minder dan 100% bedraagt en indien de vestigingsplaats niet Utrecht is, is dat vermeld. De bedrijven waarbij een * staat vermeld zijn proportioneel in de consolidatie opgenomen.

	Vestigingsplaats	Belang (%)	KvK-nummer
Jaarbeurs Holding B.V. (groepshoofd)			30000907
Jaarbeurs Vastgoed B.V.			30150060
Jaarbeurs B.V.			30149551
Jaarbeurs Ontwikkeling B.V.			30143411
Beheersmaatschappij Jaarbeurspoort B.V.			30004111
Exploitatiemaatschappij van Onroerende Goederen De Roggehoek B.V.			30044028
VNU Exhibitions Europe B.V.			30149544
Corsofex Beheer B.V.			30143416
Quel Business Information B.V.			09112420
Marqit B.V.			24336864
Jaarbeurs International B.V.			30149546
VNU Exhibitions Asia Ltd.	Shanghai	70%	
VNU Rapid News Co. Ltd. *	Shanghai	35%	
VNU Exhibitions Asia Pacific Company Ltd. *	Bangkok	49,99%	

Jaarbeurs Catering Services B.V.		30138639
JaarbeursCateringJobs B.V.		30280351
On Board On Shore B.V.		24280808
Event & Catering Partners 2002 B.V.		32094094
Grand Exploitatie B.V.		30149548
AvD Holding B.V.		30246799
AvD Holding II B.V.		30247607
Bourgondia B.V.	Oosterhout	20114858
Rogex B.V.	Oosterhout	18120907
AvD Groep B.V.	Oosterhout	18131065
Party Service AvD B.V.	Oosterhout	18126314
AvD Muziek- Theater- en Produktiebureau B.V.	Oosterhout	18124381

Het belang in de volgende groepsmaatschappijen is in 2016 verkocht aan derden:

Jaarbeurs Externe Catering B.V.
Grand Catering B.V.
Taat & De Regt B.V.
Verhaaf Party Catering B.V.

De volgende groepsmaatschappijen zijn in 2016 geliquideerd:

Rembrandt 2000 B.V.
Shanghai VNU Zhanye Exhibition Co. Ltd.

Controleverklaring van de onafhankelijke accountant

Aan: de Algemene Vergadering van Aandeelhouders van Jaarbeurs Holding B.V

Verklaring over de in het jaarverslag opgenomen jaarrekening 2016

Ons oordeel

Wij hebben de jaarrekening voor het jaar geëindigd op 31 december 2016 van Jaarbeurs Holding B.V. te Utrecht gecontroleerd.

Naar ons oordeel geeft de in dit jaarverslag opgenomen jaarrekening een getrouw beeld van de grootte en de samenstelling van het vermogen van Jaarbeurs Holding B.V. op 31 december 2016 en van het resultaat over 2016 in overeenstemming met Titel 9 Boek 2 BW.

De jaarrekening bestaat uit:

1. De geconsolideerde en enkelvoudige balans per 31 december 2016.
2. De geconsolideerde en enkelvoudige winst- en verliesrekening over 2016.
3. De toelichting met een overzicht van de gehanteerde grondslagen voor financiële verslaggeving en andere toelichtingen.

De basis voor ons oordeel

Wij hebben onze controle uitgevoerd volgens het Nederlands recht, waaronder ook de Nederlandse controlestandaarden vallen. Onze verantwoordelijkheden op grond hiervan zijn beschreven in de sectie "Onze verantwoordelijkheden voor de controle van de jaarrekening".

Wij zijn onafhankelijk van Jaarbeurs Holding B.V. zoals vereist in de Verordening inzake de onafhankelijkheid van accountants bij assurance-opdrachten (VIO) en andere voor de opdracht relevante onafhankelijkheidsregels in Nederland. Verder hebben wij voldaan aan de Verordening gedrags- en beroepsregels accountants (VGBA).

Wij vinden dat de door ons verkregen controle-informatie voldoende geschikt is als basis voor ons oordeel.

Verklaring over de in het jaarverslag opgenomen andere informatie

Op grond van onderstaande werkzaamheden zijn wij van mening dat de andere informatie:

- Met de jaarrekening verenigbaar is en geen materiële afwijkingen bevat.
- Alle informatie bevat die op grond van Titel 9 Boek 2 BW is vereist.

Wij hebben de andere informatie gelezen en hebben op basis van onze kennis en ons begrip, verkregen vanuit de jaarrekeningcontrole of anderszins, overwogen of de andere informatie materiële afwijkingen bevat.

Met onze werkzaamheden hebben wij voldaan aan de vereisten in Titel 9 Boek 2 BW en de Nederlandse Standaard 720. Deze werkzaamheden hebben niet dezelfde diepgang als onze controlewerkzaamheden bij de jaarrekening.

De directie is verantwoordelijk voor het opstellen van de andere informatie, waaronder het bestuursverslag, in overeenstemming met Titel 9 Boek 2 BW.

Beschrijving van verantwoordelijkheden met betrekking tot de jaarrekening

Verantwoordelijkheden van de directie voor de jaarrekening

De directie is verantwoordelijk voor het opmaken en getrouw weergeven van de jaarrekening in overeenstemming met Titel 9 Boek 2 BW. In dit kader is de directie verantwoordelijk voor een zodanige interne beheersing die de directie noodzakelijk acht om het opmaken van de jaarrekening mogelijk te maken zonder afwijkingen van materieel belang als gevolg van fouten of fraude.

Bij het opmaken van de jaarrekening moet de directie afwegen of de vennootschap in staat is om haar werkzaamheden in continuïteit voort te zetten. Op grond van genoemd verslaggevingsstelsel moet de directie de jaarrekening opmaken op basis van de continuïteitsveronderstelling, tenzij de directie het voornemen heeft om de vennootschap te liquideren of de bedrijfsactiviteiten te beëindigen of als beëindiging het enige realistische alternatief is.

De directie moet gebeurtenissen en omstandigheden waardoor gerede twijfel zou kunnen bestaan of de vennootschap haar bedrijfsactiviteiten in continuïteit kan voortzetten, toelichten in de jaarrekening.

De raad van commissarissen is verantwoordelijk voor het uitoefenen van toezicht op het proces van financiële verslaggeving van de vennootschap.

Onze verantwoordelijkheden voor de controle van de jaarrekening

Onze verantwoordelijkheid is het zodanig plannen en uitvoeren van een controleopdracht dat wij daarmee voldoende en geschikte controle-informatie verkrijgen voor het door ons af te geven oordeel.

Onze controle is uitgevoerd met een hoge mate maar geen absolute mate van zekerheid, waardoor het mogelijk is dat wij tijdens onze controle niet alle materiële fouten en fraude ontdekken.

Afwijkingen kunnen ontstaan als gevolg van fraude of fouten en zijn materieel indien redelijkerwijs kan worden verwacht dat deze afzonderlijk of gezamenlijk, van invloed kunnen zijn op de economische beslissingen die gebruikers op basis van deze jaarrekening nemen. De materialiteit beïnvloedt de aard, timing en omvang van onze controlewerkzaamheden en de evaluatie van het effect van onderkende afwijkingen op ons oordeel.

Wij hebben deze accountantscontrole professioneel kritisch uitgevoerd en hebben waar relevant professionele oordeelsvorming toegepast in overeenstemming met de Nederlandse controlestandaarden, ethische voorschriften en de onafhankelijkheidseisen. Onze controle bestond onder andere uit:

- Het identificeren en inschatten van de risico's dat de jaarrekening afwijkingen van materieel belang bevat als gevolg van fouten of fraude, het in reactie op deze risico's bepalen en uitvoeren van controlewerkzaamheden en het verkrijgen van controle-informatie die voldoende en geschikt is als basis voor ons oordeel. Bij fraude is het risico dat een afwijking van materieel belang niet ontdekt wordt groter dan bij fouten. Bij fraude kan sprake zijn van samenspanning, valsheid in geschrifte, het opzettelijk nalaten transacties vast te leggen, het opzettelijk verkeerd voorstellen van zaken of het doorbreken van de interne beheersing.
- Het verkrijgen van inzicht in de interne beheersing die relevant is voor de controle met als doel controlewerkzaamheden te selecteren die passend zijn in de omstandigheden. Deze werkzaamheden hebben niet als doel om een oordeel uit te spreken over de effectiviteit van de interne beheersing van de vennootschap.
- Het evalueren van de geschiktheid van de gebruikte grondslagen voor financiële verslaggeving en het evalueren van de redelijkheid van schattingen door de directie en de toelichtingen die daarover in de jaarrekening staan.
- Het vaststellen dat de door de directie gehanteerde continuïteitsveronderstelling aanvaardbaar is. Tevens het op basis van de verkregen controle-informatie vaststellen of er gebeurtenissen en omstandigheden zijn waardoor gerede twijfel zou kunnen bestaan of de vennootschap haar bedrijfsactiviteiten in continuïteit kan voortzetten. Als wij concluderen dat er een onzekerheid van materieel belang bestaat, zijn wij verplicht om aandacht in deze controleverklaring te vestigen op de relevante gerelateerde toelichtingen in de jaarrekening. Als de toelichtingen inadequaat zijn, moeten wij onze verklaring aanpassen. Onze conclusies zijn gebaseerd op de controle-informatie die verkregen is tot de datum van onze controleverklaring. Toekomstige gebeurtenissen of omstandigheden kunnen er echter toe leiden dat een vennootschap haar continuïteit niet langer kan handhaven.
- Het evalueren van de presentatie, structuur en inhoud van de jaarrekening en de daarin opgenomen toelichtingen.
- Het evalueren of de jaarrekening een getrouw beeld geeft van de onderliggende transacties en gebeurtenissen.

Gegeven onze eindverantwoordelijkheid voor het oordeel zijn wij verantwoordelijk voor de aansturing van, het toezicht op en de uitvoering van de groepscontrole. In dit kader hebben wij de aard en omvang bepaald van de uit te voeren werkzaamheden voor de groepsonderdelen. Bepalend hierbij zijn de omvang en/of het risicoprofiel van de groepsonderdelen of de activiteiten. Op grond hiervan hebben wij de groepsonderdelen geselecteerd waarbij een controle of beoordeling van de volledige financiële informatie of specifieke posten noodzakelijk was.

Wij communiceren met de raad van commissarissen onder andere over de geplande reikwijdte en timing van de controle en over de significante bevindingen die uit onze controle naar voren zijn gekomen, waaronder eventuele significante tekortkomingen in de interne beheersing.

Utrecht, 3 april 2017

Deloitte Accountants B.V.

w.g. drs. A.J. Heitink RA

Vijf jaren Jaarbeurs Holding

Bedragen x € 1 mln.

	2016	2015	2014	2013	2012
Geconsolideerde balansen in verkorte vorm					
Vaste activa	120,4	111,4	117,1	115,8	115,5
Vlottende activa	82,0	88,2	93,7	86,6	103,5
	<u>202,4</u>	<u>199,6</u>	<u>210,8</u>	<u>202,4</u>	<u>219,0</u>
Groepsvermogen	130,5	135,8	128,6	131,0	136,8
Voorzieningen	10,7	8,9	17,6	14,1	10,0
Langlopende schulden	-	-	-	0,1	0,3
Kortlopende schulden	61,2	54,9	64,6	57,2	71,9
	<u>202,4</u>	<u>199,6</u>	<u>210,8</u>	<u>202,4</u>	<u>219,0</u>
Verloop groepsvermogen					
Stand per 1 januari	135,8	128,6	131,0	136,8	126,1
Resultaat boekjaar	-5,7	-0,1	-2,8	-5,0	11,6
Overige mutaties	0,4	7,3	0,4	-0,8	-0,9
Stand per 31 december	<u>130,5</u>	<u>135,8</u>	<u>128,6</u>	<u>131,0</u>	<u>136,8</u>

Zoals vermeld in de toelichting op deze jaarrekening is er per 1 januari 2015 een stelselwijziging doorgevoerd.

In de voorzieningen is derhalve vanaf 2015 geen onderhoudsvoorziening meer opgenomen.

Vijf jaren Jaarbeurs Holding

Bedragen x € 1 mln. tenzij anders is aangegeven

	2016	2015	2014	2013	2012
Geconsolideerde winst- en verliesrekeningen in verkorte vorm					
Netto-omzet	111,1	133,3	131,6	140,9	149,2
Overige opbrengsten	19,7	4,2	-	-	-
Som der bedrijfsopbrengsten	130,8	137,5	131,6	140,9	149,2
Kosten diensten van derden, materialen en overige bedrijfskosten	67,1	80,0	71,4	84,3	73,6
Personeelskosten	41,7	40,5	48,7	43,5	44,8
Afschrijvingen en waardeverminderingen vaste activa	29,3	15,5	14,9	18,2	14,8
Som der bedrijfslasten	138,1	136,0	135,0	146,0	133,2
Bedrijfsresultaat	-7,3	1,5	-3,4	-5,1	16,0
Financiële baten en lasten	-0,2	0,9	1,2	1,0	1,4
Resultaat voor belastingen	-7,5	2,4	-2,2	-4,1	17,4
Vennootschapsbelasting	3,0	-1,5	0,4	-0,3	-4,9
Minderheidsbelang derden	-1,2	-1,0	-1,0	-0,6	-0,9
Nettoresultaat	-5,7	-0,1	-2,8	-5,0	11,6
Kasstroom uit operationele activiteiten	12,1	7,1	21,0	8,5	33,8
Netto-investeringen in vaste activa	15,1	6,6	16,3	18,4	11,7
Gemiddeld aantal medewerkers (FTE)	593	693	757	855	846

Samenstelling **Directie**



De heer Albert Arp
Algemeen directeur



Mevrouw Franka Morssink
Financieel directeur

Profielen leden **Raad Van Commissarissen Jaarbeurs**



De heer R.G. van Ingen (Voorzitter)

- Lid Raad van Toezicht Julius Gezondheidscentra
- Voormalig Algemeen Directeur Jaarbeurs
- Oud voorzitter UFI
- Oud voorzitter EMECA



Mevrouw P. G. Boumeester

- Beroepscommissaris, onder meer Lid Raad van Commissarissen bij Ordina, Heijmans, Persgroep Nederland
- Voorzitter Raad van Advies H&S Groep
- Coach Quist Executive Coaching
- Raad bij de Ondernemingskamer



Mevrouw I.G.C. Faber

- Voorzitter Raad van Bestuur Faber Halbertsma Groep
- Lid TNO Raad van Toezicht
- Lid Raad van Toezicht Probos
- Lid bestuur Nationaal Register
- Lid bestuur European Family Business



De heer E.K. Greup

- Lid Raad van Commissarissen/Toezicht Brand New Day ppi, Sofam en The Ocean Cleanup
- Lid bestuur diverse charitatieve stichtingen, onder meer DOB Tree, VOx Impuls, Flowfund en Fred Foundation
- Voormalig CEO VvAA Groep en Kempen & Co



Mevrouw C.T.L. Hamaker

- Adviseur op het gebied van strategie, positionering en investor relations
- Lid Raad van toezicht Hogeschool voor de Kunsten Utrecht
- Lid bestuur Internationaal Kamerfestival Utrecht



De heer J.G. Wijn

- Lid Raad van Bestuur ABN AMRO Bank N.V.
- Lid Raad van Commissarissen Schiphol Group
- Lid Dagelijks Bestuur VNO-NCW
- Lid Raad van Commissarissen Stadsherstel Amsterdam
- Voorzitter Bestuur Oranjefonds, tot 1 juli 2016
- Voormalig minister van Economische Zaken
- Voormalig Staatssecretaris van Financiën en Economische Zaken

Jaarbeurs · Postbus 8500, 3503 RM Utrecht · Jaarbeursplein, 3521 AL Utrecht
Telefoon 030 295 59 11 · Fax 030 295 55 21 · info@jaarbeurs.nl · www.jaarbeurs.nl